

# Enseignement secondaire général

Statistiques globales  
&  
Analyse des résultats scolaires  
Année scolaire 2003/2004

Jérôme Levy



# Table des matières

Table des matières .....	5
Introduction .....	11
<b>Statistiques globales</b>	
a) effectifs.....	14
b) sexe .....	14
c) enseignement public et privé .....	14
d) nationalité.....	15
e) nationalité: statistiques comparatives .....	16
f) répartition par bâtiment .....	17
g) âge.....	18
<b>Résultats scolaires - Bilan global descriptif</b>	
1. Promotion globale .....	20
2. Moyenne annuelle pondérée .....	21
3. Les notes insuffisantes .....	22
4. Promotion par nationalité.....	24
5. Rétrospective .....	25
5.1. Rétrospective de la promotion globale .....	25
5.2. Rétrospective de la moyenne annuelle pondérée .....	26
5.3. Rétrospective de l'évolution des notes insuffisantes .....	26
5.4. Rétrospective de l'évolution par sexe.....	27
5.5. Rétrospective de la promotion par sexe .....	27
5.6. Rétrospective de l'évolution par nationalité .....	28
5.7. Rétrospective de la promotion par nationalité.....	28
5.8. Rétrospective des notes insuffisantes par nationalité .....	29
<b>Division inférieure</b>	
1. La classe de 7 <sup>e</sup> .....	32
a) effectifs.....	32
b) moyenne annuelle pondérée.....	32
c) promotion .....	32
d) promotion par sexe .....	33
e) compensation .....	33
f) ajournement .....	33
g) refus direct .....	34
h) notes insuffisantes.....	34
i) nationalités .....	35
j) rétrospective .....	36

# Table des matières

2. La classe de 6 <sup>e</sup>	38
a) effectifs	38
b) moyenne annuelle pondérée	38
c) promotion	38
d) promotion par sexe	39
e) compensation	39
f) ajournement	39
g) refus direct	40
h) notes insuffisantes	40
i) nationalités	41
j) rétrospective	42
2.1. Les enseignements moderne et classique	44
a) effectifs	44
b) moyenne annuelle pondérée	44
c) promotion	45
d) nationalités	45
3. La classe de 5 <sup>e</sup>	46
a) effectifs	46
b) moyenne annuelle pondérée	46
c) promotion	46
d) promotion par sexe	47
e) compensation	47
f) ajournement	47
g) refus direct	48
h) notes insuffisantes	48
i) nationalités	49
j) rétrospective	50
3.1. Les enseignements moderne et classique	52
a) effectifs	52
b) moyenne annuelle pondérée	52
c) promotion	53
d) nationalités	53
4. Division inférieure	54
4.1. Rétrospective de la promotion par année d'études	54
4.2. Taux global d'admission par bâtiment	55

# Table des matières

## Division supérieure

5. La classe de 4e - classe polyvalente .....	58
a) effectifs .....	58
b) moyenne annuelle pondérée .....	58
c) promotion.....	58
d) promotion par sexe .....	59
e) compensation .....	59
f) ajournement .....	59
g) refus direct.....	60
h) notes insuffisantes .....	60
i) nationalités .....	61
j) rétrospective .....	62
5.1. Les enseignements moderne et classique .....	64
a) effectifs .....	64
b) moyenne annuelle pondérée .....	64
c) promotion.....	65
d) nationalités.....	65
6. La classe de 3e .....	66
a) effectifs .....	66
b) moyenne annuelle pondérée .....	66
c) promotion.....	67
d) promotion par sexe .....	67
e) nationalités.....	67
f) rétrospective .....	68
6.1. Les différentes sections de la classe de 3e .....	70
a) effectifs .....	70
b) moyenne annuelle pondérée .....	70
6.1.1. Section A .....	71
a) effectifs .....	71
b) promotion .....	71
c) promotion par sexe .....	71
d) notes insuffisantes .....	72
6.1.2. Section B .....	73
a) effectifs .....	73
b) promotion .....	73
c) promotion par sexe .....	73
d) notes insuffisantes .....	74

# Table des matières

6.1.3. Section C .....	75
a) effectifs .....	75
b) promotion .....	75
c) promotion par sexe .....	75
d) notes insuffisantes .....	76
6.1.4. Section D .....	77
a) effectifs .....	77
b) promotion .....	77
c) promotion par sexe .....	77
d) notes insuffisantes .....	78
6.1.5. Section E .....	79
a) effectifs .....	79
b) promotion .....	79
c) promotion par sexe .....	79
d) notes insuffisantes .....	80
6.1.6. Section F .....	80
6.1.7. Section G .....	81
a) effectifs .....	81
b) promotion .....	81
c) promotion par sexe .....	81
d) notes insuffisantes .....	82
7. La classe de 2e .....	83
a) effectifs .....	83
b) moyenne annuelle pondérée .....	83
c) promotion.....	83
d) promotion par sexe.....	84
e) nationalités.....	84
f) rétrospective .....	85
7.1. Les différentes sections de la classe de 2e.....	87
a) effectifs .....	87
b) moyenne annuelle pondérée .....	87
7.1.1. Section A1 .....	89
a) effectifs .....	89
b) promotion .....	89
c) promotion par sexe .....	89
d) notes insuffisantes .....	90
7.1.2. Section A2 .....	91
a) effectifs .....	91
b) promotion .....	91
c) promotion par sexe .....	91
d) notes insuffisantes .....	92

# Table des matières

7.1.3. Section B .....	93
a) effectifs .....	93
b) promotion .....	93
c) promotion par sexe .....	93
d) notes insuffisantes .....	94
7.1.4. Section C .....	95
a) effectifs .....	95
b) promotion .....	95
c) promotion par sexe .....	95
d) notes insuffisantes .....	96
7.1.5. Section D .....	97
a) effectifs .....	97
b) promotion .....	97
c) promotion par sexe .....	97
d) notes insuffisantes .....	98
7.1.6. Section E .....	99
a) effectifs .....	99
b) promotion .....	99
c) promotion par sexe .....	99
d) notes insuffisantes .....	100
7.1.7. Section F .....	100
8. Divison supérieure .....	101
8.1. Rétrospective de la promotion par années d'études .....	101
8.2. Taux global d'admission par bâtiment .....	102

## Observations finales

1. Observations finales .....	104
1.1. Répartition par sexe .....	104
1.2. Répartition par nationalité .....	104
1.3. Réussite scolaire globale par niveau d'études.....	105
1.4. Admission par compensation .....	106
1.5. Taux d'échec aux ajournements .....	106
1.6. Taux d'admission par sexe .....	107





# Introduction

---

Depuis l'année scolaire 1990/91, de nouveaux critères de promotion sont en vigueur dans l'enseignement secondaire luxembourgeois.

Ce nouveau système de promotion permet aux élèves, sous certaines conditions, de compenser des faiblesses ponctuelles et momentanées et devrait leur offrir ainsi plus de chances de qualification.

Cette réforme a mené à des taux d'admission par compensation assez élevés ce qui a eu comme conséquence un recul sensible des taux d'ajournement. En revanche, il importe de signaler le fort pourcentage d'élèves refusés après les épreuves d'ajournement, surtout ceux qui ont été ajournés dans plus d'une branche.

Le règlement grand-ducal du 30 juillet 2002 a redéfini la note légèrement insuffisante qui doit maintenant se situer entre 27 et 29 points. Depuis l'année scolaire 2002/03, cette modification a eu pour conséquence un recul sensible des taux d'admission par compensation (voir pages 54 et 101).

Depuis 1997/98, les élèves sont admis en classe de 7e suivant la nouvelle procédure de passage de l'enseignement primaire vers l'enseignement postprimaire. Malgré cette orientation, chaque 4e élève italien et portugais a présenté une note insuffisante en langue allemande. En 2003/04 cette situation a significativement changé (voir page 35).

En 1990/91, les orientations littéraire et scientifique ont remplacé les différentes sections A à F. A partir de l'année scolaire 2002/2003, ces orientations sont remplacées par une 4e, classe polyvalente et à partir de 2003/2004, pour les classes de 3e et de 2e, par les sections A à G.

En général, depuis 2000/01, la promotion présente une hausse constante du taux de réussite globale, allant de 86,6% à 91,5%. En 2003/04, on peut constater le taux de réussite le plus élevé des dernières années (voir page 25).

Dans la division inférieure, ce sont toujours les mathématiques et la langue française qui comptent le plus grand nombre de notes insuffisantes. A relever qu'en classe de 7e, le taux de notes insuffisantes en français dépasse celui des mathématiques.

Pour la division supérieure, il faut signaler une baisse sensible des taux des admissions par compensation.

On peut constater que les sections classiques présentent des résultats bien supérieurs à ceux des sections modernes.

Globalement, le pourcentage de filles l'emporte sur la part des garçons (56,1% vs 43,9%).

De même, les résultats des jeunes filles sont supérieurs à ceux des jeunes hommes, quelle que soit l'année d'études, la section ou la division.

Bien que le taux des élèves étrangers soit en légère hausse constante, il reste cependant bien inférieur aux taux d'étrangers dans la population globale ou dans les autres ordres d'enseignement. En 2003/04, ce taux s'élève à 16,5% dans l'enseignement secondaire contre plus de 38% dans l'enseignement secondaire technique.

# Introduction

---

Comme pour les études descriptives des résultats scolaires de 1990/91 à 2002/03, ce rapport s'efforcera:

- de décrire et d'analyser les résultats scolaires de l'année 2003/2004;
- d'analyser et de comparer, pour autant que possible, ces résultats scolaires avec ceux des années précédentes, afin d'identifier des points susceptibles de fournir des indications utiles, entre autres, en ce qui concerne les effets des critères de promotion.

L'étude comprend trois parties:

- A) Une partie de statistiques globales qui décrit d'une manière générale l'échantillon de tous les élèves de l'enseignement secondaire.
- B) Le bilan global des résultats scolaires.
- C) Le bilan des résultats scolaires par année d'études (classes de 7e aux classes de 2e).

## REMARQUES PRELIMINAIRES

- Le fichier de base inclut les résultats de tous les élèves de l'année scolaire 2003/04 pour lesquels a été prise une décision de promotion (admission, ajournement, refus) à la fin de l'année (état juillet / septembre 2003).  
En d'autres termes, dans la base de données ne sont compris ni les élèves qui ont quitté l'enseignement secondaire général luxembourgeois durant l'année scolaire, ni ceux qui n'ont pas eu de promotion pour cause de maladie ou autre.
- Le fichier de base inclut aussi bien les résultats des élèves de l'enseignement public que ceux des élèves de l'enseignement privé subventionné.
- L'analyse des résultats de l'examen de fin d'études secondaires ne fait pas partie de ce rapport. Cette analyse sera publiée à part.



# PARTIE A

Statistiques globales



# Statistiques globales

## Statistiques globales

### a) Effectifs

En 2003/04, 10316 élèves ont fait l'objet d'une décision de promotion dans l'enseignement secondaire général.

### b) Sexe

43,9% des élèves sont de sexe masculin et 56,1% sont de sexe féminin.

### c) Enseignement public et privé

On retrouve 94,6% des élèves dans l'enseignement public et 5,4% dans l'enseignement privé subventionné.

classe	masculin			féminin			Total		
	public	privé	total	public	privé	total	public	privé	total
7 <sup>e</sup>	801	13	814	886	74	960	1687	87	1774
6 <sup>e</sup>	738	26	764	901	76	977	1639	102	1741
5 <sup>e</sup>	682	14	696	776	80	856	1458	94	1552
4 <sup>e</sup>	630	10	640	801	73	874	1431	83	1514
3 <sup>e</sup>	504	16	520	669	57	726	1173	73	1246
2 <sup>e</sup>	483	16	499	658	47	705	1141	63	1204
1 <sup>re</sup>	588	7	595	647	43	690	1235	50	1258
TOTAL	4426	102	4528	5338	450	5788	9764	552	10316
			43,9%			56,1%			

## Statistiques globales

### d) Nationalité

Comme il ressort des tableaux ci-dessous, 16,5% des élèves qui fréquentent l'enseignement secondaire général sont des élèves étrangers.

31,8% des élèves étrangers sont des élèves portugais (5,2% de la totalité des élèves), suivis des élèves italiens avec 12,5% (2,1% par rapport au total des élèves).

classe	L	I	P	D	F	B	ex-You	GB	CV	autres	total étrangers	TOTAL
7 <sup>e</sup>	1402	40	125	27	31	51	31	12	1	54	372	1774
6 <sup>e</sup>	1450	25	95	31	29	26	24	9		52	291	1741
5 <sup>e</sup>	1287	35	81	20	22	33	25	9		40	265	1552
4 <sup>e</sup>	1283	38	69	16	14	15	15	5		59	231	1514
3 <sup>e</sup>	1067	26	49	18	11	21	13	7		34	179	1246
2 <sup>e</sup>	1029	22	59	12	19	18	14	2	1	28	175	1204
1 <sup>re</sup>	1098	26	62	24	11	16	10	7	1	30	187	1285
TOTAL	8616	212	540	148	137	180	132	51	3	297	1700	10316

classe	L	I	P	D	F	B	ex-You	GB	CV	autres	total étrangers	TOTAL
7 <sup>e</sup>	79.0%	2.3%	7.0%	1.5%	1.7%	2.9%	1.7%	0.7%	0.1%	3.0%	21.0%	100%
6 <sup>e</sup>	83.3%	1.4%	5.5%	1.8%	1.7%	1.5%	1.4%	0.5%		3.0%	16.7%	100%
5 <sup>e</sup>	82.9%	2.3%	5.2%	1.3%	1.4%	2.1%	1.6%	0.6%		2.6%	17.1%	100%
4 <sup>e</sup>	84.7%	2.5%	4.6%	1.1%	0.9%	1.0%	1.0%	0.3%		3.9%	15.3%	100%
3 <sup>e</sup>	85.6%	2.1%	3.9%	1.4%	0.9%	1.7%	1.0%	0.6%		2.7%	14.4%	100%
2 <sup>e</sup>	85.5%	1.8%	4.9%	1.0%	1.6%	1.5%	1.2%	0.2%	0.1%	2.3%	14.5%	100%
1 <sup>re</sup>	85.4%	2.0%	4.8%	1.9%	0.9%	1.2%	0.8%	0.5%	0.1%	2.3%	14.6%	100%
TOTAL	83.5%	2.1%	5.2%	1.4%	1.3%	1.7%	1.3%	0.5%	0.0%	2.9%	16.5%	100%

## Statistiques globales

### e) Nationalité: Statistiques comparatives

Bien que le taux des élèves étrangers dans l'enseignement secondaire général soit en légère hausse constante et bien que ce taux de 16,5% soit le taux le plus élevé jusqu'à ce jour, il reste cependant bien inférieur aux taux d'étrangers dans la population totale ou dans les autres ordres d'enseignement.

année	total	luxembourgeois	étrangers	%étrangers
1973/74	8214	7635	579	7,1%
1976/77	8271	7621	650	7,9%
1979/80	8801	7979	822	9,3%
1982/83	9120	8135	985	10,8%
1985/86	7951	6952	999	12,6%
1988/89	7733	6769	964	12,5%
1991/92	8420	7438	982	11,7%
1992/93	8712	7746	966	11,1%
1993/94	8985	7965	1020	11,4%
1994/95	9012	7959	1053	11,7%
1995/96	9353	8219	1134	12,1%
1996/97	9463	8318	1145	12,1%
1997/98	9553	8348	1205	12,6%
1998/99	9471	8281	1190	12,6%
1999/00	9641	8357	1284	13,3%
2000/01	9859	8505	1354	13,7%
2001/02	9942	8480	1462	14,7%
2002/03	9963	8410	1553	15,6%
2003/04	10316	8616	1700	16,5%

# Statistiques globales

## f) Répartition par bâtiment

### Elèves dans l'enseignement secondaire 2003/2004 par année d'études et par établissement (état septembre 2004)

classe	7 <sup>e</sup>	6 <sup>e</sup>	5 <sup>e</sup>	4 <sup>e</sup>	3 <sup>e</sup>	2 <sup>e</sup>	1 <sup>re</sup>	Total
AL	172	167	167	195	189	192	194	1276
LAML	188	236	207	59	46	21	27	784
LCD	239	241	182	166	136	128	126	1218
LCE	98	97	86	108	82	84	90	645
LGE	180	202	174	174	150	126	138	1144
LGL	130	134	129	150	147	172	243	1105
LHCE	170	130	139	139	90	93	87	848
LMR	149	170	147	204	182	175	173	1200
LNW	82	71	62	57	41	44	47	404
LRS	126	149	123	150	110	106	110	874
LTB	21		20					41
LTJB	25	12						37
LTJBM	81							81
LTNB	26	30	22	29				107
Total public	1687	1639	1458	1431	1173	1141	1235	9764
Sophie	21	35	28	17	23	24	20	168
Fieldgen	66	67	66	66	50	39	30	384
Total privé	87	102	94	83	73	63	50	552
TOTAL	1774	1741	1552	1514	1246	1204	1285	10316

## Statistiques globales

### g) Âge

La répartition par âge permet de dresser un constat du retard scolaire par rapport à l'âge normal\*) pour la fréquentation des différents niveaux d'études.

Comme il sort des tableaux ci-dessous, 7,3% des élèves d'une classe de 7<sup>e</sup> ont au moins une année de retard et ce taux va en croissant suivant les différentes années d'études jusqu'à la classe terminale où presque 39% des élèves dépassent «l'âge normal».

#### Élèves dans l'ES 2003/2004 (public & privé) par année d'études et par âge

CLASSE	ÂGE (chiffres absolus)													TOTAL
	<12	12	13	14	15	16	17	18	19	20	21	22	> 22	
7 <sup>e</sup>	32	1612	124	6										1774
6 <sup>e</sup>	2	40	1454	226	17	2								1741
5 <sup>e</sup>		2	27	1265	233	23	1			1				1552
4 <sup>e</sup>				23	1119	307	59	4	2					1514
3 <sup>e</sup>				1	16	900	259	60	9	1				1246
2 <sup>e</sup>						24	830	257	75	14	3		1	1204
1 <sup>re</sup>						1	16	769	330	132	26	9	2	1285
TOTAL	34	1654	1605	1521	1385	1257	1165	1090	416	148	29	9	3	10316

CLASSE	ÂGE (chiffres relatifs)													TOTAL
	<12	12	13	14	15	16	17	18	19	20	21	22	> 22	
7 <sup>e</sup>	1.8%	90.9%	7.0%	0.3%										100%
6 <sup>e</sup>	0.1%	2.3%	83.5%	13.0%	1.0%	0.1%								100%
5 <sup>e</sup>		0.1%	1.7%	81.5%	15.0%	1.5%	0.1%			0.1%				100%
4 <sup>e</sup>				1.5%	73.9%	20.3%	3.9%	0.3%	0.1%					100%
3 <sup>e</sup>				0.1%	1.3%	72.2%	20.8%	4.8%	0.7%	0.1%				100%
2 <sup>e</sup>						2.0%	68.9%	21.3%	6.2%	1.2%	0.2%		0.1%	100%
1 <sup>re</sup>						0.1%	1.2%	59.8%	25.7%	10.3%	2.0%	0.7%	0.2%	100%
TOTAL	0.3%	16.0%	15.6%	14.7%	13.4%	12.2%	11.3%	10.6%	4.0%	1.4%	0.3%	0.1%	0.0%	100%

\*) La notion d'âge normal présuppose que les élèves ont été scolarisés en 1<sup>re</sup> année d'études à l'âge de 6 ans, qu'ils ont été admis dans une classe de 7<sup>e</sup> après leur 6<sup>e</sup> année d'études et qu'ils n'ont ni redoublé ni "sauté" aucune classe.





# PARTIE B

Résultats scolaires - Bilan global descriptif



# Bilan global descriptif

## 1. Promotion globale

L'échantillon se limite aux 9031 élèves des classes de 7<sup>e</sup> aux classes de 2<sup>e</sup> qui ont eu une promotion à la fin de l'année scolaire 2003/04.

- 3933 élèves sont de sexe masculin (= 43,5%) et 5098 élèves sont de sexe féminin (= 56,5%).
- 8529 élèves sont inscrits dans l'enseignement public (= 94,4%) et 502 dans l'enseignement privé (= 5,6%).
- 7518 élèves (= 83,2%) sont de nationalité luxembourgeoise et 1513 élèves (= 16,8%) ont une autre nationalité.
- Le taux d'admission des élèves féminins s'élève à 92,5%, celui des élèves masculins à 90,2%.

	Promotion 2003/2004				Total	
	Enseignement public		Enseignement privé		absolu	relatif
	absolu	relatif	absolu	relatif	absolu	relatif
TOTAL DES ELEVES	8529	100%	502	100%	9031	100%
admis direct. (sans compens.)	6514	76,4%	352	70,1%	6866	76,0%
admis par compensation	906	10,6%	65	12,9%	971	10,8%
REUSSITE EN JUILLET	7420	87,0%	417	83,0%	7837	86,8%
refusés directement	392	4,6%	36	7,2%	428	4,7%
ajournés	717	8,4%	49	9,8%	766	8,5%
ajourn. réussis *)	395	55,1%	33	67,3%	428	55,9%
ajourn. non-réussis *)	322	44,9%	16	32,7%	338	44,1%
<b>TOTAL ADMIS</b>	<b>7815</b>	<b>91,6%</b>	<b>450</b>	<b>89,6%</b>	<b>8265</b>	<b>91,5%</b>
<b>TOTAL REFUSES</b>	<b>714</b>	<b>8,4%</b>	<b>52</b>	<b>10,4%</b>	<b>766</b>	<b>8,5%</b>

\*) les pourcentages en question s'entendent par rapport au total des élèves ajournés

# Bilan global descriptif

## 2. Moyenne annuelle pondérée

En multipliant la note annuelle par le coefficient de la branche en question, on obtient la note annuelle pondérée.

En additionnant toutes les notes annuelles pondérées, on obtient le total annuel pondéré.

En divisant le total annuel pondéré par la somme des coefficients, on obtient la moyenne annuelle pondérée (MAP).

La moyenne annuelle pondérée sert de référence dans le système de compensation et reflète la moyenne des efforts fournis par l'élève.

Pour les 9031 élèves de l'enseignement secondaire, la moyenne de cette moyenne annuelle pondérée est égale à 42,3 et elle se répartit comme suit:

MAP	55-60	50-54	45-49	40-44	35-39	30-34	25-29	< 25	PC*)
nombre d'élèves	118	830	2030	3195	2248	489	96	11	14
pourcentage	1,3%	9,2%	22,5%	35,4%	24,9%	5,4%	1,1%	0,1%	0,2%

\*) 14 élèves n'ont pas eu de moyenne annuelle pondérée parce qu'ils n'ont pas composé dans toutes les branches

L'écart type, qui mesure la dispersion des notes, s'élève à 5,74.

Les différentes moyennes annuelles pondérées varient de 19 points (1 élève) à 60 points (1 élève) avec la plus forte représentation entre 40 et 42 points avec respectivement 7,3%, 7,6% et 7,1% des élèves.

La moyenne annuelle pondérée des élèves féminins est supérieure de 1,6 points à celle des élèves masculins, les moyennes respectives étant de 42,9 et de 41,3.

La moyenne annuelle pondérée ne varie que légèrement d'une année d'études à l'autre. La classe de 4<sup>e</sup> présente la moyenne la plus faible, la classe de 7<sup>e</sup> la moyenne la plus élevée.

Année d'études	Moyenne annuelle pondérée
Moyenne	42,3
7 <sup>e</sup>	43,8
6 <sup>e</sup>	42,4
5 <sup>e</sup>	41,8
4 <sup>e</sup>	40,8
3 <sup>e</sup>	42,1
2 <sup>e</sup>	41,9

# Bilan global descriptif

## 3. Les notes insuffisantes

L'application des nouveaux critères de promotion a permis à 971 élèves (= 10,8%) qui ont eu une ou deux notes légèrement insuffisantes, d'être admis par compensation ce qui fait passer le taux de réussite en juillet à 86,8%.

Il importe de signaler que sans application des nouveaux critères de promotion, 76,0% seulement des élèves auraient été admis directement en juillet.

A partir de 1990/91, le fort pourcentage des élèves admis par compensation a eu pour conséquence une baisse sensible du taux des élèves ajournés par rapport à 1989/90, où ce taux s'est élevé à 18,3%.

On peut signaler que le taux des élèves ajournés est resté quasiment inchangé depuis l'introduction des nouveaux critères de promotion (entre 8,5% et 10,5%).

En 2003/04, 528 des 766 élèves ajournés ont eu un seul ajournement, 192 en ont eu deux et 46 en ont eu trois. On doit constater que 44,1% des élèves ajournés n'ont pas été admis après les épreuves d'ajournement, ce qui équivaut à 3,7% de la totalité des élèves.

Les élèves refusés après le ou les ajournements présentent les caractéristiques suivantes:

33 des 46 élèves qui ont eu trois ajournements (= 71,7%);

126 des 192 élèves qui ont eu deux ajournements (= 65,6%);

179 des 528 élèves qui ont eu un ajournement (= 33,9%).

En 2003/2004, 428 élèves (= 4,7%) ont été refusés directement en juillet, le taux le moins élevé des dernières années.

Il importe de relever que sur les 8865 élèves dans l'enseignement secondaire général, on peut compter 4123 notes insuffisantes dans l'une ou l'autre branche à coefficient 2, 3 ou 4.

En détail:

1275 de ces notes insuffisantes ont pu être compensées,

1050 de ces notes insuffisantes ont mené à un ajournement,

1798 de ces notes insuffisantes ont mené à un échec direct en juillet.

Ces notes insuffisantes se répartissent sur 2165 élèves (= 24,0% des élèves).

## Bilan global descriptif

Les principales branches concernées sont les suivantes:

mathématiques	1110 notes insuffisantes	(= 12,3% de tous les élèves)
français	834 notes insuffisantes	(= 9,2% de tous les élèves)
anglais	480 notes insuffisantes	(= 5,3% de tous les élèves) *)
histoire	423 notes insuffisantes	(= 4,7% de tous les élèves)
allemand	290 notes insuffisantes	(= 3,2% de tous les élèves)
géographie	235 notes insuffisantes	(= 2,6% de tous les élèves)
biologie	338 notes insuffisantes	(= 3,7% de tous les élèves)
chimie	103 notes insuffisantes	(= 1,1% de tous les élèves) **)
physique	107 notes insuffisantes	(= 1,2% de tous les élèves) **)

\*) Comme l'anglais n'est enseigné ni dans les classes de 7<sup>e</sup> ni dans la classe de 6<sup>e</sup> classique, 6982 élèves ont suivi un cours d'anglais. Les 480 notes insuffisantes signifient que 6,9% de ces élèves n'ont pas réussi cette branche.

\*\*\*) La "chimie" et la "physique" ne sont enseignées qu'à partir de la classe de 3<sup>e</sup>. Pour les 1760 élèves des classes de 3<sup>e</sup> et de 2<sup>e</sup> (sauf la 2<sup>e</sup> A1, 2<sup>e</sup> A2 et 2<sup>e</sup> D), les taux de notes insuffisantes s'élèvent alors respectivement à 6,1% en physique et 5,9% en chimie.

# Bilan global descriptif

## 4. Promotion par nationalité

Comme les chiffres absolus de la majorité des nationalités présentes dans l'enseignement secondaire général sont assez réduits, nous allons nous limiter à la comparaison des promotions des élèves luxembourgeois avec celles des élèves italiens, portugais et tous les autres élèves étrangers rassemblés.

	luxembourgeois		italiens		portugais		autres	
	absolu	relatif	absolu	relatif	absolu	relatif	absolu	relatif
TOTAL DES ELEVES	7518	100%	186	100%	478	100%	849	100%
admis direct. (sans compens.)	5765	76,7%	130	69,9%	326	68,2%	645	76,0%
admis par compensation	800	10,6%	22	11,8%	61	12,8%	88	10,4%
REUSSITE EN JUILLET	6565	87,3%	152	81,7%	387	81,0%	733	86,3%
refusés directement	345	4,6%	11	5,9%	29	6,1%	43	5,1%
ajournés	608	8,1%	23	12,4%	62	13,0%	73	8,6%
ajourn. réussis *)	339	55,8%	13	56,5%	36	58,1%	40	54,8%
ajourn. non-réussis *)	269	44,2%	10	43,5%	26	41,9%	33	45,2%
<b>TOTAL ADMIS</b>	<b>6904</b>	<b>91,8%</b>	<b>165</b>	<b>88,7%</b>	<b>423</b>	<b>88,5%</b>	<b>773</b>	<b>91,1%</b>
<b>TOTAL REFUSES</b>	<b>614</b>	<b>8,2%</b>	<b>21</b>	<b>11,3%</b>	<b>55</b>	<b>11,5%</b>	<b>76</b>	<b>8,9%</b>

\*) les pourcentages en question s'entendent par rapport au total des élèves ajournés

Le tableau comparatif suivant met en évidence dans quelles branches ces élèves ont obtenu des notes insuffisantes, sans entrer dans les détails de la compensation, de l'ajournement ou du refus.

	luxembourgeois		italiens		portugais		autres	
	absolu	relatif	absolu	relatif	absolu	relatif	absolu	relatif
TOTAL DES ELEVES	7518	100%	186	100%	478	100%	849	100%
notes insuffis. en mathém.	888	11,8%	31	16,7%	76	15,9%	115	13,5%
notes insuffis. en français	738	9,8%	10	5,4%	21	4,4%	65	7,7%
notes insuffis. en anglais	403	5,4%	13	7,0%	28	5,9%	36	4,2%
notes insuffis. en allemand	174	2,3%	8	4,3%	58	12,1%	50	5,9%
notes insuffis. en histoire	337	4,5%	10	5,4%	33	6,9%	43	5,1%
notes insuffis. en géographie	179	2,4%	8	4,3%	16	3,4%	32	3,8%
notes insuffis. en biologie	249	3,3%	12	6,5%	38	8,0%	39	4,6%

# Bilan global descriptif

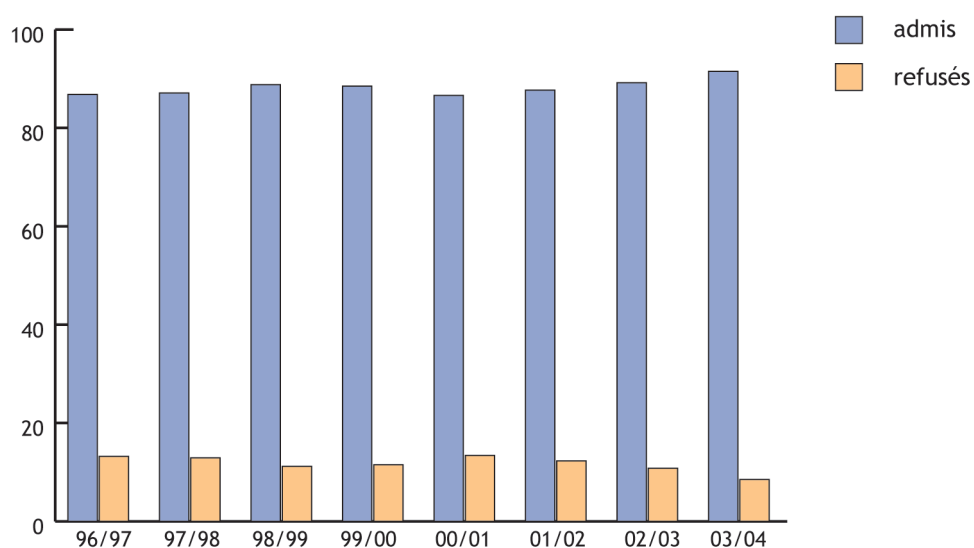
## 5. Rétrospective

### 5.1. Rétrospective de la promotion globale

	96/97	97/98	98/99	99/00	00/01	01/02	02/03	03/04
admis direct. (sans compens.)	65,1%	65,5%	68,0%	67,0%	65,5%	67,0%	72,0%	76,0%
admis par compensation	16,7%	16,4%	15,5%	16,4%	16,6%	16,2%	11,7%	10,8%
REUSSITE JUILLET	81,8%	81,9%	83,5%	83,4%	82,1%	83,2%	83,7%	86,8%
refus direct	8,3%	8,0%	6,6%	7,2%	8,2%	7,8%	5,8%	4,7%
ajournés	9,8%	10,2%	9,9%	9,4%	9,7%	9,0%	10,5%	8,5%
ajournements réussis *)	50,3%	51,9%	53,2%	53,4%	47,0%	50,5%	51,9%	55,9%
ajournements non-réussis*)	49,8%	48,1%	46,8%	46,6%	53,0%	49,5%	48,1%	44,1%
<b>TOTAL ADMIS</b>	<b>86,8%</b>	<b>87,1%</b>	<b>88,8%</b>	<b>88,5%</b>	<b>86,6%</b>	<b>87,7%</b>	<b>89,2%</b>	<b>91,5%</b>
<b>TOTAL REFUS</b>	<b>13,2%</b>	<b>12,9%</b>	<b>11,2%</b>	<b>11,5%</b>	<b>13,4%</b>	<b>12,3%</b>	<b>10,8%</b>	<b>8,5%</b>

\*) les pourcentages en question s'entendent par rapport au total des élèves ajournés

Rétrospective de la promotion globale



## Bilan global descriptif

### 5.2. Rétrospective de la moyenne annuelle pondérée

En ce qui concerne la moyenne de la moyenne annuelle pondérée, on peut constater qu'il n'y a pas eu de variations significatives durant les dernières années.

Ainsi, de 1996/97 à 2003/04, la moyenne annuelle pondérée se situe entre 41,1 et 42,3.

Pour ce qui est de la répartition de la moyenne annuelle pondérée dans les différentes catégories de points, on peut constater qu'il n'y a guère eu de variations notables durant les dernières années.

A noter que plus de 60% des élèves ont une moyenne annuelle pondérée qui se situe entre 35 et 45 points.

### 5.3. Rétrospective de l'évolution des notes insuffisantes

	Taux de notes insuffisantes									
	99/00	rang	00/01	rang	01/02	rang	02/03	rang	03/04	rang
mathématiques	16,2%	1	17,5%	1	16,5%	1	13,7%	1	12,3%	1
français	11,8%	3	13,4%	3	12,1%	4	10,5%	2	9,2%	2
chimie	11,2%	4	13,4%	3	13,2%	2	9,2%	3	5,9%	4
physique	12,4%	2	13,5%	2	12,5%	3	7,3%	4	6,1%	3
anglais	8,3%	5	9,8%	5	8,9%	5	5,8%	5	5,3%	5
histoire	7,4%	6	6,9%	6	7,7%	6	5,7%	6	4,7%	6
allemand	5,0%	7	5,7%	7	5,4%	7	4,5%	7	3,2%	8
biologie	4,6%	8	5,5%	8	4,9%	8	3,7%	8	3,7%	7

Quelques observations peuvent être signalées:

- Les mathématiques présentent le taux de notes insuffisantes le plus élevé.
- La langue française constitue également une branche très sélective.
- Depuis 1998/99, les taux de notes insuffisantes en physique et en chimie prennent respectivement les places 2, 3 ou 4.
- L'histoire devance la langue allemande, la biologie et la géographie.



## Bilan global descriptif

### 5.4. Rétrospective de l'évolution par sexe

	Total	sexe masculin		sexe féminin	
		absolu	%	absolu	%
1992/93	7707	3532	45,8%	4175	54,2%
1993/94	7881	3628	46,0%	4253	54,0%
1994/95	8032	3699	46,1%	4333	53,9%
1995/96	8335	3765	45,2%	4570	54,8%
1996/97	8374	3792	45,3%	4582	54,7%
1997/98	8340	3746	44,9%	4594	55,1%
1998/99	8313	3765	45,3%	4548	54,7%
1999/00	8478	3781	44,6%	4697	55,4%
2000/01	8613	3786	44,0%	4827	56,0%
2001/02	8708	3844	44,1%	4864	55,9%
2002/03	8865	3886	43,8%	4979	56,2%
2003/04	9031	3933	43,5%	5098	56,5%

### 5.5. Rétrospective de la promotion par sexe

	sexe masculin				sexe féminin			
	admis	%	refusés	%	admis	%	refusés	%
1992/93	2905	82,2%	627	17,8%	3607	86,4%	568	13,6%
1993/94	3027	83,4%	601	16,6%	3721	87,5%	532	12,5%
1994/95	3125	84,5%	574	15,5%	3776	87,1%	557	12,9%
1995/96	3138	83,3%	627	16,7%	3973	86,9%	597	13,1%
1996/97	3204	84,5%	588	15,5%	4062	88,7%	520	11,3%
1997/98	3201	85,5%	545	14,5%	4065	88,5%	529	11,5%
1998/99	3265	86,7%	500	13,3%	4116	90,5%	432	9,5%
1999/00	3249	85,9%	532	14,1%	4251	90,5%	446	9,5%
2000/01	3169	83,7%	617	16,3%	4294	89,0%	533	11,0%
2001/02	3268	85,0%	576	15,0%	4372	89,9%	492	10,1%
2002/03	3382	87,0%	504	13,0%	4524	90,9%	455	9,1%
2003/04	3547	90,2%	386	9,8%	4718	92,5%	380	7,5%

## Bilan global descriptif

### 5.6. Rétrospective de l'évolution par nationalité

	luxembourgeois		italiens		portugais		autres		Total étrangers	
	absolu	relatif	absolu	relatif	absolu	relatif	absolu	relatif	absolu	relatif
1991/92	6665	88,0%	180	2,4%	294	3,9%	438	5,8%	912	12,0%
1992/93	6817	88,5%	163	2,1%	309	4,0%	418	5,4%	890	11,5%
1993/94	6971	88,5%	157	2,0%	327	4,1%	426	5,4%	910	11,5%
1994/95	7080	88,1%	158	2,0%	362	4,5%	432	5,4%	952	11,9%
1995/96	7287	87,4%	159	1,9%	393	4,7%	496	6,0%	1048	12,6%
1996/97	7317	87,4%	158	1,9%	398	4,7%	501	6,0%	1057	12,6%
1997/98	7253	87,0%	139	1,7%	396	4,7%	552	6,6%	1087	13,0%
1998/99	7241	87,1%	138	1,7%	379	4,6%	555	6,7%	1072	12,9%
1999/00	7307	86,2%	153	1,8%	394	4,6%	624	7,4%	1171	13,8%
2000/01	7396	85,9%	161	1,9%	399	4,6%	657	7,6%	1217	14,1%
2001/02	7347	84,4%	181	2,1%	423	4,8%	757	8,7%	1361	15,6%
2002/03	7475	84,3%	173	2,0%	436	4,9%	781	8,8%	1390	15,7%
2003/04	7518	83,2%	186	2,1%	478	5,3%	849	9,4%	1513	16,8%

### 5.7. Rétrospective de la promotion par nationalité

	Taux total des admissions					
	1998/99	1999/00	2000/01	2001/02	2002/03	2003/04
luxembourgeois	89,2%	88,9%	87,0%	87,9%	89,5%	91,8%
italiens	81,9%	86,3%	87,6%	81,8%	91,9%	88,7%
portugais	85,7%	86,0%	81,0%	86,0%	85,1%	88,5%
autres	87,2%	86,1%	86,0%	88,8%	87,8%	91,1%

### 5.8. Rétrospective des notes insuffisantes par nationalité

Depuis des années, la situation reste plus ou moins inchangée en ce qui concerne les branches qui présentent les taux les plus élevés de notes insuffisantes:

- Pour toutes les nationalités, le taux de notes insuffisantes en mathématiques intervient soit en première, soit en deuxième position.
- Les élèves portugais et italiens éprouvent de grandes difficultés en allemand et présentent des taux de notes insuffisantes très faibles en français, tandis que pour les élèves luxembourgeois, cette situation est inversée.

Pour de plus amples détails en ce qui concerne la comparaison et l'évolution des notes insuffisantes par branche et par nationalité, on peut se référer aux études des années précédentes, à savoir: l'enseignement secondaire général 1991/92, 1992/93, 1993/94, 1994/95, 1995/96, 1996/97, 1997/98, 1998/99, 1999/2000, 2000/01, 2001/02 et 2002/03.

(Courrier de l'éducation nationale, octobre 1993, septembre 1994, juin 1995, avril 1996, mai 1997, mai 1998, avril 1999, avril 2000, avril 2001, avril 2002, février 2003 et avril 2004).





# PARTIE C

Résultats scolaires - Bilan par niveau d'études

division inférieure



# Division inférieure

## classe de 7<sup>e</sup>

### 1. La classe de 7<sup>e</sup>

#### a) Effectifs

En 2003/04, 1774 élèves ont fréquenté une classe de 7<sup>e</sup>, dont 814 (= 45,9%) de sexe masculin et 960 (= 54,1%) de sexe féminin.

REMARQUE: Depuis 1997/98, les élèves sont admis en classe de 7<sup>e</sup> suivant la nouvelle procédure de passage de l'enseignement primaire vers l'enseignement postprimaire.

#### b) Moyenne annuelle pondérée

La moyenne de la moyenne annuelle pondérée est égale à 43,8, la plus forte de toutes les années d'études.

Le tableau qui suit décrit la répartition de la moyenne annuelle pondérée de la classe de 7<sup>e</sup>:

MAP	55-60	50-54	45-49	40-44	35-39	30-34	25-29	< 25	PC*)
nombre d'élèves	50	261	499	566	297	77	19	3	1
pourcentage	2,8%	14,7%	28,1%	31,9%	16,7%	4,3%	1,1%	0,2%	0,1%

\*) 1 élève n'a pas composé dans toutes les branches

#### c) Promotion

7 <sup>e</sup> (2003/2004)		
TOTAL	1744	100%
admis direct. (sans compens.)	1480	83,4%
admis par compensation	104	5,9%
REUSSITE EN JUILLET	1584	89,3%
refusés directement	67	3,8%
ajournés	123	6,9%
ajourn. réussis *)	54	43,9%
ajourn. non-réussis *)	69	56,1%
TOTAL ADMIS	1638	92,3%
TOTAL REFUSES	136	7,7%

\*) les pourcentages en question s'entendent par rapport au total des élèves ajournés

# Division inférieure

## classe de 7<sup>e</sup>

### d) Promotion par sexe

masculin		féminin		TOTAL	
admis	refusé	admis	refusé	admis	refusé
747	67	891	69	1638	136
91,8%	8,2%	92,8%	7,2%	92,3%	7,7%

### e) Compensation

Parmi les 104 élèves qui ont été admis par compensation, 91 ont compensé une branche et 13 élèves en ont compensé deux.

21 élèves ont compensé une ou deux branches, mais ont eu en plus un ou des ajournements.

Le nombre total de compensations s'élève à 138, dont:

français:	39 x
mathématiques:	36 x
allemand:	18 x
histoire:	18 x
géographie:	15 x
biologie:	12 x

### f) Ajournement

Parmi les 123 élèves qui ont été ajournés, 81 ont eu un ajournement, 36 ont eu deux ajournements et 6 en ont eu trois.

Les 171 ajournements se répartissent comme suit sur les différentes branches:

français:	67 x
mathématiques:	43 x
allemand:	20 x
géographie:	15 x
biologie:	14 x
histoire:	12 x

Il importe de rappeler que 69 (= 56,1%) des 123 élèves ajournés sont refusés après les ajournements, dont 36 des 81 élèves avec un ajournement (= 44,4%), 29 des 36 élèves avec deux ajournements (= 80,6%) et 4 des 6 élèves qui ont eu trois ajournements (= 66,7%).

# Division inférieure

## classe de 7<sup>e</sup>

### g) Refus direct

67 élèves ont été refusés directement en juillet, dont:

17 avec 3 notes insuffisantes  
26 avec 4 notes insuffisantes  
15 avec 5 notes insuffisantes  
8 avec 6 notes insuffisantes  
1 élève n'a pas composé dans toutes les branches

Les branches impliquées sont:

mathématiques:	59 x
français:	51 x
histoire:	47 x
biologie:	44 x
géographie:	40 x
allemand:	37 x

### h) Notes insuffisantes

Le total des notes insuffisantes se chiffre à 587 qu'on peut subdiviser comme suit:

138 notes insuffisantes ont pu être compensées,  
171 notes insuffisantes ont mené à un ajournement,  
278 notes insuffisantes ont mené à un échec direct en juillet.

Les branches concernées sont les suivantes:

français	157 notes insuffisantes	(8,9% des élèves)
mathématiques	138 notes insuffisantes	(7,8% des élèves)
histoire	77 notes insuffisantes	(4,3% des élèves)
allemand	75 notes insuffisantes	(4,2% des élèves)
géographie	70 notes insuffisantes	(4,0% des élèves)
biologie	70 notes insuffisantes	(4,0% des élèves)



# Division inférieure

## classe de 7<sup>e</sup>

### i) Nationalités

En 2003/04, 372 (= 21,0%) des 1774 élèves de la classe de 7<sup>e</sup> sont des élèves étrangers.

33,6% des élèves étrangers sont des élèves portugais.

La promotion par nationalité montre que le taux de réussite des élèves luxembourgeois dépasse ceux des élèves étrangers.

	L	I	P	Autres
taux de réussite	93,2%	87,5%	87,2%	90,3%
taux d'échec	6,8%	12,5%	12,8%	9,7%

Le tableau qui suit met en évidence le taux de notes insuffisantes par branche et par nationalité:

	luxembourgeois		italiens		portugais		autres	
	absolu	relatif	absolu	relatif	absolu	relatif	absolu	relatif
TOTAL DES ELEVES	1402	100%	40	100%	125	100%	207	100%
notes insuffis. en français	127	9,1%	4	10,0%	8	6,4%	18	8,7%
notes insuffis. en mathém.	91	6,5%	6	15,0%	16	12,8%	25	12,1%
notes insuffis. en histoire	51	3,6%	3	7,5%	13	10,4%	10	4,8%
notes insuffis. en allemand	42	3,0%	2	5,0%	16	12,8%	15	7,3%
notes insuffis. en biologie	38	2,7%	5	12,5%	14	11,2%	13	6,3%
notes insuffis. en géographie	41	2,9%	5	12,5%	9	7,2%	15	7,3%

# Division inférieure

## classe de 7<sup>e</sup>

### j) Rétrospective

#### - Promotion

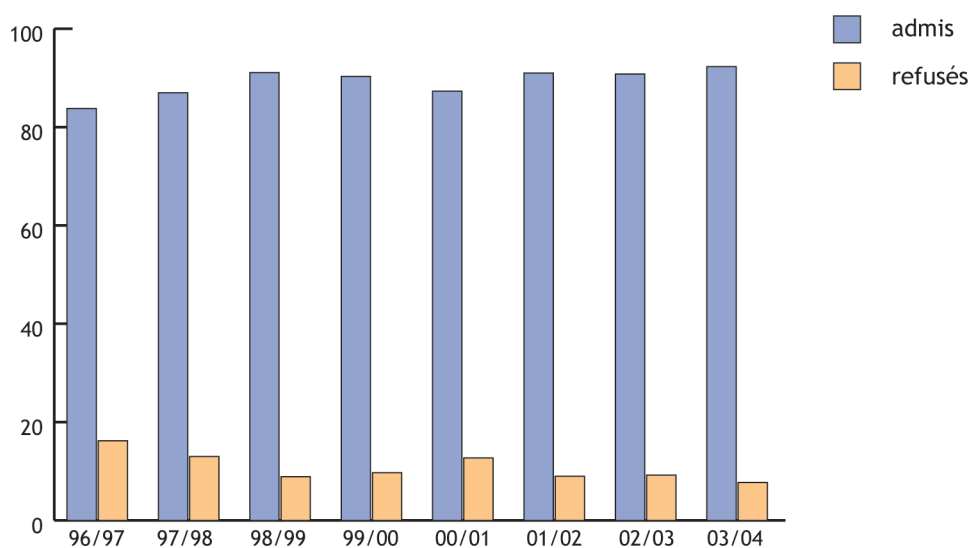
Depuis 1997/98, les élèves sont admis en classe de 7<sup>e</sup> suivant la nouvelle procédure.

On peut constater des résultats nettement meilleurs qu'avant la réforme.

	96/97	97/98	98/99	99/00	00/01	01/02	02/03	03/04
admis directement	67,0%	68,7%	77,6%	75,2%	72,7%	76,4%	78,9%	83,4%
admis par compens.	12,7%	13,2%	10,0%	11,6%	11,5%	10,5%	8,0%	5,9%
REUSSITE JUILLET	79,6%	81,9%	87,6%	86,9%	84,2%	86,9%	86,9%	89,3%
refusés directement	10,0%	8,7%	4,9%	6,0%	6,7%	5,6%	4,9%	3,8%
ajournés	10,4%	9,4%	7,4%	7,1%	9,1%	7,5%	8,2%	6,9%
ajourn. réussis *)	40,0%	53,8%	46,1%	48,3%	34,0%	54,2%	47,9%	43,9%
ajourn. non-réussis*)	60,0%	46,2%	53,9%	51,7%	66,0%	45,8%	52,1%	56,1%
<b>TOTAL ADMIS</b>	<b>83,8%</b>	<b>87,0%</b>	<b>91,1%</b>	<b>90,3%</b>	<b>87,3%</b>	<b>91,0%</b>	<b>90,8%</b>	<b>92,3%</b>
<b>TOTAL REFUSES</b>	<b>16,2%</b>	<b>13,0%</b>	<b>8,9%</b>	<b>9,7%</b>	<b>12,7%</b>	<b>9,0%</b>	<b>9,2%</b>	<b>7,7%</b>

\*) les pourcentages en question s'entendent par rapport au total des élèves ajournés

Classe de 7<sup>e</sup> - Rétrospective de la promotion



# Division inférieure

## classe de 7<sup>e</sup>

- Notes insuffisantes

	Taux de notes insuffisantes									
	99/00	rang	00/01	rang	01/02	rang	02/03	rang	03/04	rang
français	12,4%	2	15,3%	1	11,5%	2	12,6%	1	8,9%	1
mathématiques	12,7%	1	13,7%	2	11,8%	1	8,0%	2	7,8%	2
histoire	6,2%	4	7,3%	4	6,4%	4	4,4%	5	4,3%	3
allemand	7,3%	3	8,2%	3	6,7%	3	6,2%	3	4,2%	4
géographie	5,5%	5	4,6%	6	5,4%	5	5,2%	4	4,0%	5
biologie	5,3%	6	5,7%	5	4,9%	6	3,4%	6	4,0%	5

# Division inférieure

## classe de 6<sup>e</sup>

### 2. La classe de 6<sup>e</sup>

#### a) Effectifs

1741 élèves ont fréquenté une classe de 6<sup>e</sup>, dont 764 (= 43,9%) de sexe masculin et 977 (= 56,1%) de sexe féminin.

1466 élèves (= 84,2%) étaient en section moderne et 275 élèves (= 15,8%) étaient en section classique.

#### b) Moyenne annuelle pondérée

La moyenne de la moyenne annuelle pondérée est égale à 42,4 points.

Le tableau qui suit décrit la répartition de la moyenne annuelle pondérée de la classe de 6<sup>e</sup>:

MAP	55-60	50-54	45-49	40-44	35-39	30-34	25-29	< 25	PC*)
nombre d'élèves	28	193	395	588	406	100	29	1	1
pourcentage	1,6%	11,1%	22,7%	33,8%	23,3%	5,7%	1,7%	0,1%	0,1%

\*) 1 élève n'a pas composé dans toutes les branches

#### c) Promotion

6 <sup>e</sup> (2003/2004)		
TOTAL	1741	100%
admis direct. (sans compens.)	1351	77,6%
admis par compensation	149	8,6%
REUSSITE EN JUILLET	1500	86,2%
refusés directement	82	4,7%
ajournés	159	9,1%
ajourn. réussis *)	106	66,7%
ajourn. non-réussis *)	53	33,3%
<b>TOTAL ADMIS</b>	<b>1606</b>	<b>92,3%</b>
<b>TOTAL REFUSES</b>	<b>135</b>	<b>7,7%</b>

\*) les pourcentages en question s'entendent par rapport au total des élèves ajournés

# Division inférieure

## classe de 6<sup>e</sup>

### d) Promotion par sexe

masculin		féminin		TOTAL	
admis	refusé	admis	refusé	admis	refusé
697	67	909	68	1606	135
91,2%	8,8%	93,0%	7,0%	92,3%	7,7%

### e) Compensation

Parmi les 149 élèves qui ont été admis par compensation, 142 élèves ont compensé une branche et 7 élèves en ont compensé deux.

38 élèves ont profité de la compensation, mais ont dû se présenter à au moins un ajournement.

Le nombre total de compensations s'élève à 196, dont:

français:	60 x
mathématiques:	58 x
histoire:	31 x
allemand:	16 x
anglais:	13 x
biologie:	8 x

### f) Ajournement

Parmi les 159 élèves ajournés, 114 ont eu un ajournement, 36 ont eu deux ajournements et 9 ont eu trois ajournements.

Les 213 ajournements se répartissent principalement comme suit:

mathématiques:	69 x
français:	53 x
anglais:	21 x
histoire:	20 x
allemand:	19 x
biologie:	18 x
géographie:	11 x

Rappelons que 53 élèves sont refusés après les ajournements, dont 25 des 114 élèves avec un ajournement (= 21,9%), 21 des 36 élèves avec deux ajournements (= 58,3%) et 7 des 9 élèves avec 3 ajournements (= 77,8%).

## Division inférieure

### classe de 6<sup>e</sup>

#### g) Refus direct

82 élèves ont été refusés directement en juillet, dont:

29 avec 3 notes insuffisantes  
27 avec 4 notes insuffisantes  
15 avec 5 notes insuffisantes  
9 avec 6 notes insuffisantes  
1 avec 7 notes insuffisantes  
1 élève n'a pas composé dans toutes les branches.

Les principales branches impliquées sont:

mathématiques:	72 x
français:	65 x
anglais:	56 x
histoire:	49 x
biologie:	36 x
géographie:	30 x
allemand:	25 x

#### h) Notes insuffisantes

Le total des notes insuffisantes se chiffre à 743 qu'on peut subdiviser comme suit:

196 notes insuffisantes ont pu être compensées;  
213 notes insuffisantes ont mené à un ajournement;  
334 notes insuffisantes ont mené à un échec direct en juillet.

Les principales branches concernées sont les suivantes:

mathématiques	199 notes insuffisantes	(11,4% des élèves)
français	178 notes insuffisantes	(10,2% des élèves)
histoire	100 notes insuffisantes	(5,7% des élèves)
anglais	90 notes insuffisantes	(5,2% des élèves)
biologie	62 notes insuffisantes	(3,6% des élèves)
allemand	60 notes insuffisantes	(3,5% des élèves)
géographie	48 notes insuffisantes	(2,8% des élèves)

Rappel: la langue anglaise n'est pas enseignée en 6e classique (275 élèves), ce qui fait passer le taux d'échec pour cette branche à 6,1%.

# Division inférieure

## classe de 6<sup>e</sup>

### i) Nationalités

En 2003/04, 291 (= 16,7%) des 1741 élèves de la classe de 6<sup>e</sup> sont des élèves étrangers.

32,6% des élèves étrangers sont des élèves portugais.

Les taux de promotion des différentes nationalités sont à relativiser dans le sens que les nombres absolus des différentes nationalités sont peu élevés.

	L	I	P	Autres
taux de réussite	92,8%	88,0%	86,3%	91,2%
taux d'échec	7,2%	12,0%	13,7%	8,8%

Le tableau qui suit met en évidence le taux de notes insuffisantes par branche et par nationalité:

	luxembourgeois		italiens		portugais		autres	
	absolu	relatif	absolu	relatif	absolu	relatif	absolu	relatif
TOTAL DES ELEVES	1450	100%	25	100%	95	100%	171	100%
notes insuffis. en français	160	11,0%	0	0,0%	6	6,3%	12	7,0%
notes insuffis. en mathém.	156	10,8%	1	4,0%	21	22,1%	21	12,3%
notes insuffis. en histoire	71	4,9%	1	4,0%	13	13,7%	15	8,8%
notes insuffis. en anglais	74	5,1%	0	0,0%	9	9,5%	7	4,1%
notes insuffis. en allemand	31	2,1%	1	4,0%	14	14,7%	14	8,2%
notes insuffis. en biologie	36	2,5%	1	4,0%	14	14,7%	11	6,4%
notes insuffis. en géographie	38	2,6%	0	0,0%	3	3,2%	7	4,1%

# Division inférieure

## classe de 6<sup>e</sup>

### j) Rétrospective

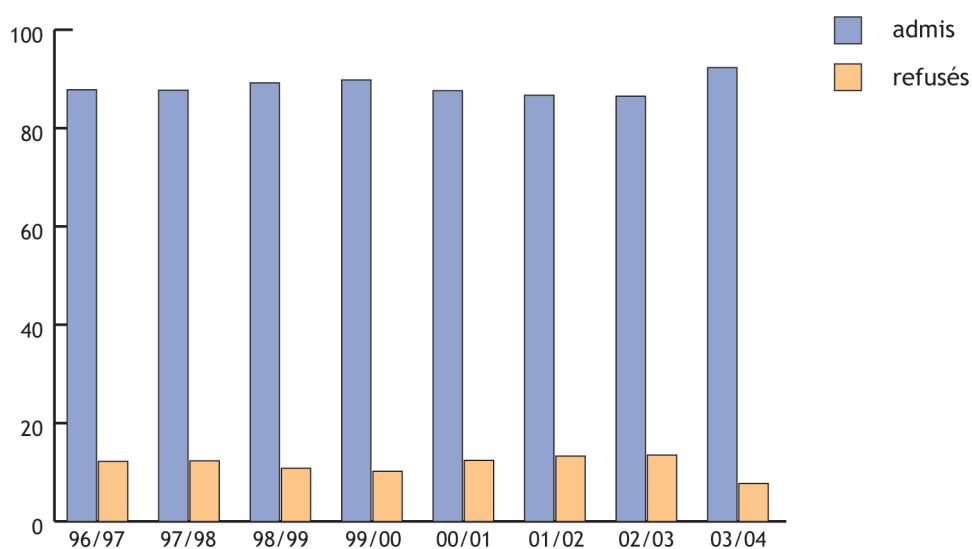
#### - Promotion

Le tableau et le graphique qui suivent décrivent l'évolution de la promotion:

	96/97	97/98	98/99	99/00	00/01	01/02	02/03	03/04
admis directement	68,9%	70,5%	71,8%	72,8%	69,8%	70,2%	72,4%	77,6%
admis par compens.	14,1%	11,9%	12,4%	12,4%	12,9%	12,7%	8,9%	8,6%
REUSSITE JUILLET	83,0%	82,4%	84,2%	85,2%	82,7%	82,9%	81,3%	86,2%
refusés directement	7,1%	7,8%	5,6%	6,5%	7,6%	8,4%	7,3%	4,7%
ajournés	9,9%	9,8%	10,2%	8,3%	9,7%	8,7%	11,4%	9,1%
ajourn. réussis *)	48,8%	53,9%	49,0%	55,0%	51,0%	43,7%	45,4%	66,7%
ajourn. non-réussis *)	51,2%	46,1%	51,0%	45,0%	49,0%	56,3%	54,6%	33,3%
<b>TOTAL ADMIS</b>	<b>87,8%</b>	<b>87,7%</b>	<b>89,2%</b>	<b>89,8%</b>	<b>87,6%</b>	<b>86,7%</b>	<b>86,5%</b>	<b>92,3%</b>
<b>TOTAL REFUSES</b>	<b>12,2%</b>	<b>12,3%</b>	<b>10,8%</b>	<b>10,2%</b>	<b>12,4%</b>	<b>13,3%</b>	<b>13,5%</b>	<b>7,7%</b>

\*) les pourcentages en question s'entendent par rapport au total des élèves ajournés

Classe de 6<sup>e</sup> - Rétrospective de la promotion





# Division inférieure

## classe de 6<sup>e</sup>

### - Notes insuffisantes

	Taux de notes insuffisantes									
	99/00	rang	00/01	rang	01/02	rang	02/03	rang	03/04	rang
mathématiques	12,5%	2	15,5%	1	14,8%	1	14,7%	1	11,4%	1
français	13,7%	1	15,3%	2	13,6%	2	12,9%	2	10,2%	2
anglais	8,1%	3	7,5%	3	7,6%	4	8,3%	3	5,2%	4
allemand	5,2%	5	6,0%	4	6,6%	5	5,4%	5	3,5%	6
histoire	6,1%	4	4,6%	6	8,2%	3	7,2%	4	5,7%	3
géographie	2,5%	7	4,3%	7	4,5%	7	4,0%	6	2,8%	7
biologie	2,7%	6	5,2%	5	4,7%	6	3,7%	7	3,6%	5

### - Choix de l'enseignement classique ou moderne

année	total élèves	6 <sup>e</sup> moderne		6 <sup>e</sup> classique	
		absolu	relatif	absolu	relatif
1991/92	1527	1221	80,0%	306	20,0%
1992/93	1561	1245	79,8%	316	20,2%
1993/94	1501	1216	81,0%	285	19,0%
1994/95	1531	1238	80,9%	293	19,1%
1995/96	1518	1258	82,9%	260	17,1%
1996/97	1629	1366	83,9%	263	16,1%
1997/98	1589	1296	81,6%	293	18,4%
1998/99	1524	1274	83,6%	250	16,4%
1999/00	1547	1283	82,9%	264	17,1%
2000/01	1583	1320	83,4%	263	16,6%
2001/02	1630	1378	84,5%	252	15,5%
2002/03	1708	1424	83,4%	284	16,6%
2003/04	1741	1466	84,2%	275	15,8%

# Division inférieure

## classe de 6<sup>e</sup>

### 2.1. Les enseignements moderne et classique

#### a) Effectifs

1466 élèves ont fréquenté une classe de 6<sup>e</sup>, section moderne, dont 654 garçons (= 44,6%) et 812 filles (= 55,4%).

275 élèves ont fréquenté une classe de 6<sup>e</sup>, section classique, dont 110 garçons (= 40,0%) et 165 filles (= 60,0%).

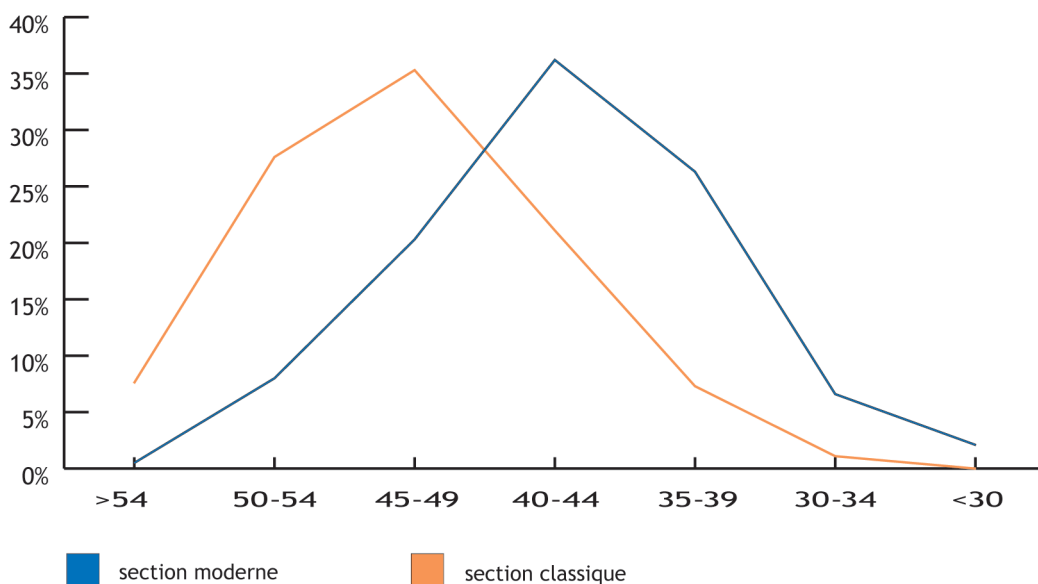
#### b) Moyenne annuelle pondérée

La moyenne de la moyenne annuelle pondérée de la 6<sup>e</sup> classique est nettement supérieure à celle de la 6<sup>e</sup> moderne, à savoir, respectivement 47,1 et 41,6.

Cela se traduit naturellement par des répartitions très différentes.

	6 <sup>e</sup> moderne		6 <sup>e</sup> classique	
	élèves	%	élèves	%
55-60	7	0,5%	21	7,6%
50-54	117	8,0%	76	27,6%
45-49	298	20,3%	97	35,3%
40-44	530	36,2%	58	21,1%
35-39	386	26,3%	20	7,3%
30-34	97	6,6%	3	1,1%
< 30	30	2,1%	0	0,0%

Répartition de la moyenne annuelle pondérée



# Division inférieure

## classe de 6<sup>e</sup>

### c) Promotion

Rappelons qu'à l'enseignement de l'anglais dans la section moderne correspond l'enseignement du latin dans la section classique.

	6 <sup>e</sup> moderne		6 <sup>e</sup> classique	
	absolu	relatif	absolu	relatif
TOTAL ELEVES	1466	100%	275	100%
admis direct. (sans compens.)	1097	74,8%	254	92,4%
admis par compensation	138	9,4%	11	4,0%
REUSSITE EN JUILLET	1235	84,2%	265	96,4%
refusés directement	82	5,6%	0	0,0%
ajournés	149	10,2%	10	3,6%
ajourn. réussis *)	98	65,8%	8	80,0%
ajourn. non-réussis *)	51	34,2%	2	20,0%
TOTAL ADMIS	1333	90,9%	273	99,3%
TOTAL REFUSES	133	9,1%	2	0,7%

\*) les pourcentages en question s'entendent par rapport au total des élèves ajournés

En ce qui concerne la section classique, il importe de signaler le taux élevé des élèves admis en juillet (96,4%), dont l'admission par compensation n'atteint que 4,0%.

Seulement 2 des 275 élèves sont refusés.

Pour les 275 élèves inscrits on peut compter 29 notes insuffisantes dont 8 en mathématiques et 6 en latin et en histoire.

En ce qui concerne la section moderne, le taux de réussite total s'élève à 90,9%.

Pour les 1466 élèves de la 6e moderne on peut compter 714 notes insuffisantes dont:

191 notes insuffisantes en mathématiques	(= 13,0% des élèves)
174 notes insuffisantes en français	(= 11,9% des élèves)
94 notes insuffisantes en histoire	(= 6,4% des élèves)
90 notes insuffisantes en anglais	(= 6,1% des élèves)
60 notes insuffisantes en biologie	(= 4,1% des élèves)
58 notes insuffisantes en allemand	(= 4,0% des élèves)
46 notes insuffisantes en géographie	(= 3,1% des élèves)

### d) Nationalités

Dans la classe de 6<sup>e</sup>, section moderne, la part des élèves étrangers s'élève à 16,9%, en section classique elle s'élève à 15,6%.

# Division inférieure

## classe de 5<sup>e</sup>

### 3. La classe de 5<sup>e</sup>

#### a) Effectifs

1552 élèves ont fréquenté une classe de 5<sup>e</sup>, dont 696 (= 44,9%) de sexe masculin et 856 (= 55,1%) de sexe féminin.

En 5<sup>e</sup> moderne il y a 1262 élèves (= 81,3%) et 290 élèves (= 18,7%) en 5<sup>e</sup> classique.

#### b) Moyenne annuelle pondérée

La moyenne de la moyenne annuelle pondérée est égale à 41,8.

Le tableau qui suit décrit la répartition de la moyenne annuelle pondérée de la classe de 5<sup>e</sup>:

MAP	55-60	50-54	45-49	40-44	35-39	30-34	25-29	< 25	PC*)
nombre d'élèves	14	109	324	568	430	95	10	2	0
pourcentage	0,9%	7,0%	20,9%	36,6%	27,7%	6,1%	0,6%	0,1%	0,0%

\*) aucun élève n'a pas composé dans toutes les branches

#### c) Promotion

5 <sup>e</sup> (2003/2004)		
TOTAL	1552	100%
admis direct. (sans compens.)	1163	74,9%
admis par compensation	175	11,3%
REUSSITE EN JUILLET	1338	86,2%
refusés directement	73	4,7%
ajournés	141	9,1%
ajourn. réussis *)	63	44,7%
ajourn. non-réussis *)	78	55,3%
<b>TOTAL ADMIS</b>	<b>1401</b>	<b>90,3%</b>
<b>TOTAL REFUSES</b>	<b>151</b>	<b>9,7%</b>

\*) les pourcentages en question s'entendent par rapport au total des élèves ajournés

# Division inférieure

## classe de 5<sup>e</sup>

### d) Promotion par sexe

masculin		féminin		TOTAL	
admis	refusé	admis	refusé	admis	refusé
620	76	781	75	1401	151
89,1%	10,9%	91,2%	8,8%	90,3%	9,7%

### e) Compensation

Parmi les 175 élèves admis par compensation, 168 élèves ont compensé une branche et 7 élèves en ont compensé deux.

28 élèves ont profité de la compensation, mais ont dû se présenter à un ajournement au moins.

Le total des compensations s'élève à 210 dont les principales sont:

mathématiques:	81 x
français:	68 x
anglais:	17 x
allemand:	15 x
biologie	7 x
histoire:	6 x
géographie	6 x

### f) Ajournement

Parmi les 141 élèves ajournés, 93 ont eu un ajournement, 45 ont eu deux ajournements et 3 ont eu trois ajournements.

Les 192 branches qui ont donné lieu à un ajournement se répartissent principalement comme suit

mathématiques:	93 x
français:	49 x
anglais:	21 x
biologie:	8 x
allemand	7 x
histoire:	3 x
géographie:	3 x

Précisons que 78 élèves sont refusés après les ajournements, dont 44 des 93 élèves avec un ajournement (= 47,3%), 31 des 45 élèves avec deux ajournements (= 68,9%) et les trois élèves avec trois ajournements (= 100%).

# Division inférieure

## classe de 5<sup>e</sup>

### g) Refus direct

73 élèves ont été refusés directement en juillet, dont:

44 avec 3 notes insuffisantes  
17 avec 4 notes insuffisantes  
9 avec 5 notes insuffisantes  
3 avec au moins 6 notes insuffisantes  
aucun élève n'a pas composé dans toutes les branches.

Les principales branches impliquées sont:

mathématiques:	65 x
français:	62 x
anglais:	62 x
allemand:	23 x
biologie:	21 x
histoire:	15 x
géographie:	12 x

### h) Notes insuffisantes

Le total des notes insuffisantes se chiffre à 665 qu'on peut subdiviser comme suit:

210 notes insuffisantes ont pu être compensées;  
192 notes insuffisantes ont mené à un ajournement;  
263 notes insuffisantes ont mené à un échec direct en juillet.

Les principales branches concernées sont les suivantes:

mathématiques	239 notes insuffisantes	(15,4% des élèves)
français	179 notes insuffisantes	(11,5% des élèves)
anglais	100 notes insuffisantes	(6,4% des élèves)
allemand	45 notes insuffisantes	(2,9% des élèves)
biologie	36 notes insuffisantes	(2,3% des élèves)
histoire	24 notes insuffisantes	(1,6% des élèves)
géographie	21 notes insuffisantes	(1,4% des élèves)

# Division inférieure

## classe de 5<sup>e</sup>

### i) Nationalités

En 2003/04, 265 (= 17,1%) des 1552 élèves de la classe de 5<sup>e</sup> sont des élèves étrangers.

30,6% des élèves étrangers sont des élèves portugais.

Les taux de promotion sont à relativiser dans le sens que les nombres absolus des différentes nationalités sont assez réduits.

	L	I	P	Autres
taux de réussite	89,9%	91,4%	92,6%	92,0%
taux d'échec	10,1%	8,6%	7,4%	8,0%

Le tableau qui suit met en évidence le taux de notes insuffisantes par branche et par nationalité:

	luxembourgeois		italiens		portugais		autres	
	absolu	relatif	absolu	relatif	absolu	relatif	absolu	relatif
TOTAL DES ELEVES	1287	100%	35	100%	81	100%	149	100%
notes insuffis. en français	163	12,7%	3	8,6%	2	2,5%	11	7,4%
notes insuffis. en mathém.	203	15,8%	7	20,0%	14	17,3%	15	10,1%
notes insuffis. en histoire	18	1,4%	1	2,9%	1	1,2%	4	2,7%
notes insuffis. en anglais	86	6,7%	2	5,7%	2	2,5%	10	6,7%
notes insuffis. en allemand	30	2,3%	4	11,4%	5	6,2%	6	4,0%
notes insuffis. en biologie	25	1,9%	2	5,7%	3	3,7%	6	4,0%
notes insuffis. en géographie	17	1,3%	0	0,0%	2	2,5%	2	1,3%

# Division inférieure

## classe de 5<sup>e</sup>

### j) Rétrospective

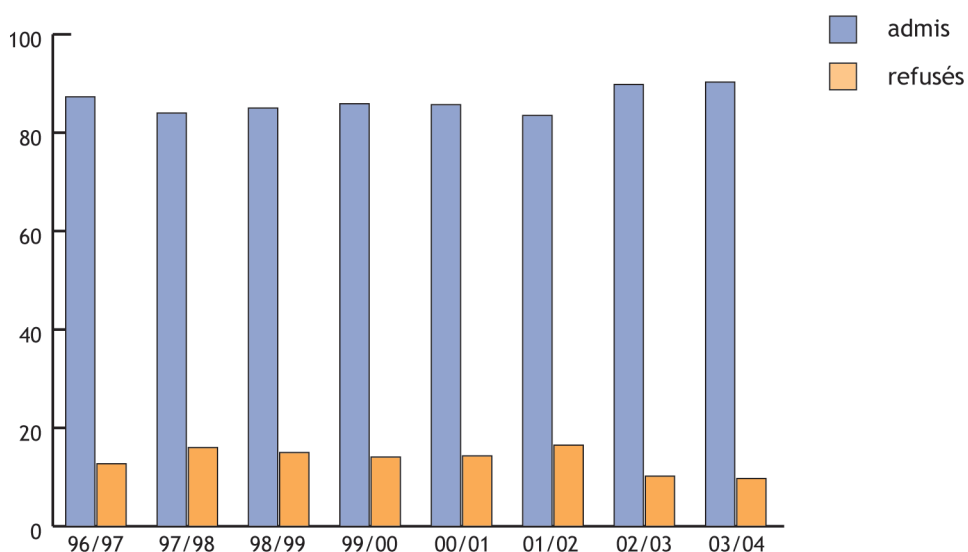
#### - Promotion

Le tableau et le graphique qui suivent décrivent l'évolution de la promotion:

	96/97	97/98	98/99	99/00	00/01	01/02	02/03	03/04
admis directement	66,1%	62,5%	63,5%	64,9%	65,2%	62,4%	75,3%	74,9%
admis par compens.	17,0%	16,3%	15,4%	15,1%	15,6%	16,0%	9,7%	11,3%
REUSSITE JUILLET	81,9%	78,8%	78,9%	80,0%	80,8%	78,4%	85,0%	86,2%
refusés directement	6,8%	9,3%	8,3%	8,1%	8,4%	9,3%	5,4%	4,7%
ajournés	11,3%	11,9%	12,8%	12,0%	10,8%	12,3%	9,6%	9,1%
ajourn. réussis *)	47,4%	43,4%	47,9%	49,1%	45,6%	41,6%	49,7%	44,7%
ajourn. non-réussis *)	52,6%	56,6%	52,1%	50,9%	54,4%	58,4%	50,3%	55,3%
<b>TOTAL ADMIS</b>	<b>87,3%</b>	<b>84,0%</b>	<b>85,0%</b>	<b>85,9%</b>	<b>85,7%</b>	<b>83,5%</b>	<b>89,8%</b>	<b>90,3%</b>
<b>TOTAL REFUSES</b>	<b>12,7%</b>	<b>16,0%</b>	<b>15,0%</b>	<b>14,1%</b>	<b>14,3%</b>	<b>16,5%</b>	<b>10,2%</b>	<b>9,7%</b>

\*) les pourcentages en question s'entendent par rapport au total des élèves ajournés

Classe de 5<sup>e</sup> - Rétrospective de la promotion





# Division inférieure

## classe de 5<sup>e</sup>

### - Notes insuffisantes

	Taux de notes insuffisantes									
	99/00	rang	00/01	rang	01/02	rang	02/03	rang	03/04	rang
mathématiques	22,5%	1	21,1%	1	21,4%	1	13,2%	1	15,4%	1
français	15,2%	2	17,3%	2	18,3%	2	11,7%	2	11,5%	2
anglais	9,8%	3	10,1%	3	11,2%	3	7,7%	3	6,4%	3
allemand	4,0%	6	3,8%	6	5,2%	5	2,7%	5	2,9%	4
histoire	4,6%	4	5,1%	4	6,9%	4	3,5%	4	1,6%	6
géographie	2,8%	7	3,3%	7	4,0%	7	2,2%	7	1,4%	7
biologie	4,2%	5	4,5%	5	4,1%	6	2,7%	5	2,3%	5

### - Choix de l'enseignement classique ou moderne

année	total élèves	5 <sup>e</sup> moderne		5 <sup>e</sup> classique	
		absolu	relatif	absolu	relatif
1991/92	1242	967	77,9%	275	22,1%
1992/93	1339	1035	77,3%	304	22,7%
1993/94	1430	1131	79,1%	299	20,9%
1994/95	1386	1112	80,2%	274	19,8%
1995/96	1401	1120	79,9%	281	20,1%
1996/97	1385	1125	81,2%	260	18,8%
1997/98	1523	1270	83,4%	253	16,6%
1998/99	1517	1238	81,6%	279	18,4%
1999/00	1463	1223	83,6%	240	16,4%
2000/01	1484	1232	83,0%	252	17,0%
2001/02	1500	1255	83,7%	245	16,3%
2002/03	1574	1338	85,0%	236	15,0%
2003/04	1552	1262	81,3%	290	18,7%

# Division inférieure

## classe de 5<sup>e</sup>

### 3.1. Les enseignements moderne et classique

#### a) Effectifs

1262 élèves ont fréquenté une classe de 5<sup>e</sup>, section moderne, dont 561 garçons (= 44,5%) et 701 filles (= 55,5%).

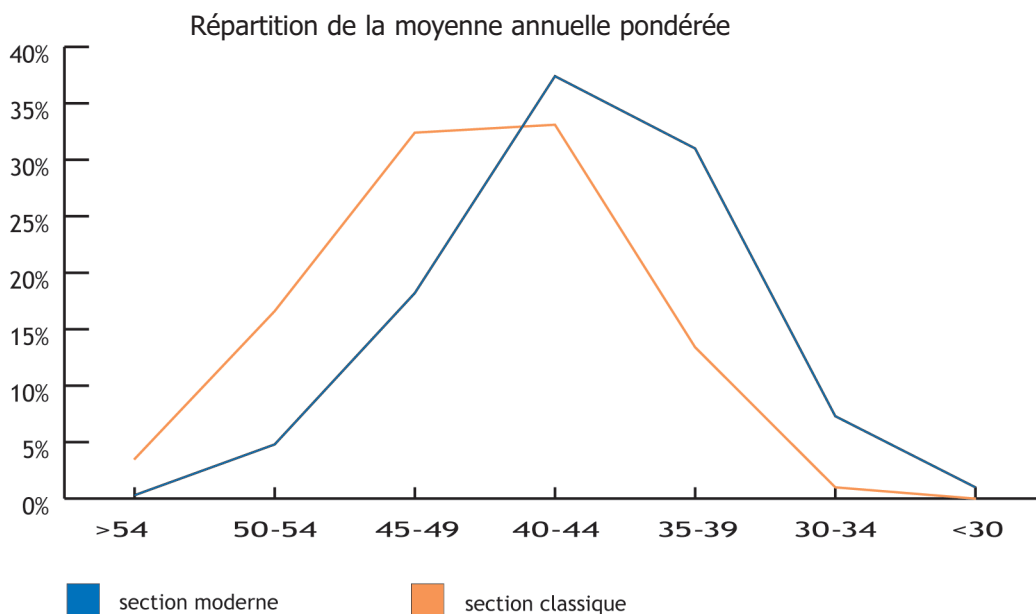
290 élèves ont fréquenté une classe de 5<sup>e</sup>, section classique, dont 135 garçons (= 46,6%) et 155 filles (= 53,4%).

#### b) Moyenne annuelle pondérée

La moyenne de la moyenne annuelle pondérée de la 5<sup>e</sup> classique est bien supérieure à celle de la 5<sup>e</sup> moderne, à savoir, respectivement 45,1 et 41,1. Les deux sections (moderne et classique) présentent des répartitions de la moyenne annuelle pondérée très différentes.

Cela se traduit naturellement par des répartitions très différentes.

	5 <sup>e</sup> moderne		5 <sup>e</sup> classique	
	élèves	%	élèves	%
55-60	4	0.3%	10	3.5%
50-54	61	4.8%	48	16,6%
45-49	230	18,2%	94	32.4%
40-44	472	37.4%	96	33,1%
35-39	391	31.0%	39	13.4%
30-34	92	7.3%	3	1,0%
< 30	12	1.0%	0	0.0%
	1262	100%	290	100%



# Division inférieure

## classe de 5<sup>e</sup>

### c) Promotion

Comme pour la classe de 6<sup>e</sup>, les résultats scolaires sont meilleurs en 5<sup>e</sup> classique qu'en 5<sup>e</sup> moderne.

	5 <sup>e</sup> moderne		5 <sup>e</sup> classique	
	absolu	relatif	absolu	relatif
TOTAL ELEVES	1262	100%	290	100%
admis direct. (sans compens.)	908	71,9%	255	87,9%
admis par compensation	156	12,4%	19	6,6%
REUSSITE EN JUILLET	1064	84,3%	274	94,5
refusés directement	70	5,6%	3	1,0%
ajournés	128	10,1%	13	4,5%
ajourn. réussis *)	54	42,2%	9	69,2%
ajourn. non-réussis *)	74	57,8%	4	30,8%
TOTAL ADMIS	1118	88,6%	283	97,6%
TOTAL REFUSES	144	11,4%	7	2,4%

\*) les pourcentages en question s'entendent par rapport au total des élèves ajournés

En ce qui concerne la section classique, on peut relever les 94,5% d'admissions en juillet avec un taux d'admission par compensation qui ne s'élève qu'à 6,6%.

A retenir aussi le faible taux des élèves refusés directement ainsi que le fait que sur les 290 élèves, seulement 7 sont refusés.

En ce qui concerne la section moderne, il faut relever que 5,9% du total des élèves sont refusés après les ajournements.

Le taux de réussite de la 5<sup>e</sup> moderne en 2003/04 (88,6%) est inférieur de 0,2% à celui de l'année passée.

Pour la section moderne, on peut retenir que

220 ont eu une note insuffisante en mathématiques	(= 17,4% des élèves)
176 ont eu une note insuffisante en français	(= 14,0% des élèves)
97 ont eu une note insuffisante en anglais	(= 7,7% des élèves)
42 ont eu une note insuffisante en allemand	(= 3,3% des élèves)

### d) Nationalités

Dans la classe de 5<sup>e</sup>, section moderne, la part des élèves étrangers s'élève à 17,2%, dont 32,7% sont des élèves portugais.

La part des élèves étrangers en section classique s'élève à 16,6%.

# Division inférieure

## 4. Division inférieure

### 4.1. Rétrospective de la promotion par année d'études

	Taux des admissions directes								
	95/96	96/97	97/98	98/99	99/00	00/01	01/02	02/03	03/04
7 <sup>e</sup>	62,8%	67,0%	68,7%	77,6%	75,2%	72,7%	76,4%	78,9%	83,4%
6 <sup>e</sup>	64,9%	68,9%	70,5%	71,8%	72,8%	69,8%	70,2%	72,4%	77,6%
5 <sup>e</sup>	62,7%	66,1%	62,5%	63,5%	64,9%	65,2%	62,4%	75,3%	74,9%
Total cycle inférieur	63,5%	67,4%	67,3%	71,1%	71,2%	69,4%	70,0%	75,6%	78,8%

	Taux des admissions par compensation								
	95/96	96/97	97/98	98/99	99/00	00/01	01/02	02/03	03/04
7 <sup>e</sup>	13,4%	12,7%	13,2%	10,0%	11,6%	11,5%	10,5%	8,0%	5,9%
6 <sup>e</sup>	13,8%	14,1%	11,9%	12,4%	12,4%	12,9%	12,7%	8,9%	8,6%
5 <sup>e</sup>	17,0%	15,8%	16,3%	15,4%	15,1%	15,6%	16,0%	9,7%	11,3%
Total cycle inférieur	14,6%	14,1%	13,8%	12,6%	13,0%	13,3%	12,9%	8,8%	8,4%

	Taux global des admissions								
	95/96	96/97	97/98	98/99	99/00	00/01	01/02	02/03	03/04
7 <sup>e</sup>	81,3%	83,8%	87,0%	91,1%	90,3%	87,3%	91,0%	90,8%	92,3%
6 <sup>e</sup>	84,3%	87,7%	87,7%	89,2%	89,8%	87,6%	86,7%	86,5%	92,3%
5 <sup>e</sup>	85,4%	87,3%	84,0%	85,0%	85,9%	85,7%	83,5%	89,8%	90,3%
Total cycle inférieur	83,4%	86,2%	86,2%	88,5%	88,7%	86,9%	87,3%	89,0%	91,7%

	Taux d'échec global								
	95/96	96/97	97/98	98/99	99/00	00/01	01/02	02/03	03/04
7 <sup>e</sup>	18,7%	16,2%	13,0%	8,9%	9,7%	12,7%	9,0%	9,2%	7,7%
6 <sup>e</sup>	15,7%	12,3%	12,3%	10,8%	10,2%	12,4%	13,3%	13,5%	7,7%
5 <sup>e</sup>	14,6%	12,7%	16,0%	15,0%	14,1%	14,3%	16,5%	10,2%	9,7%
Total cycle inférieur	16,6%	13,8%	13,8%	11,5%	11,3%	13,1%	12,7%	11,0%	8,3%

## Division inférieure

### 4.2. Taux d'admission par bâtiment

Bâtiment	7 <sup>e</sup>	6 <sup>e</sup>	5 <sup>e</sup>	Cycle inférieur
AL	94,8%	95,2%	94,6%	94,9%
LAML	97,9%	92,8%	90,3%	93,5%
LCD	88,3%	92,1%	87,4%	89,4%
LCE	98,0%	87,6%	90,7%	92,2%
LGE	85,6%	95,0%	92,5%	91,2%
LGL	92,3%	97,0%	95,3%	94,9%
LHCE	92,9%	86,2%	83,5%	87,9%
LMR	95,3%	87,1%	91,8%	91,2%
LNW	96,3%	88,7%	82,3%	89,8%
LRS	88,9%	94,6%	91,9%	92,0%
LTB	85,7%		90,0%	87,8%
LTJB	96,0%	83,3%		91,9%
LTJBM	97,5%			97,5%
LTNB	88,5%	100%	90,9%	93,6%
EPFL	86,4%	91,0%	90,9%	89,4%
EPND	85,7%	97,1%	78,6%	88,1%
TOTAL	92,3%	92,3%	90,3%	91,7%





# PARTIE D

Résultats scolaires - Bilan par niveau d'études  
division supérieure



# Division supérieure

## classe de 4<sup>e</sup> - classe polyvalente

### 5. La classe de 4<sup>e</sup>

#### a) Effectifs

En 2003/04, 1514 élèves ont fréquenté une classe de 4<sup>e</sup>, dont 640 (= 42,3%) de sexe masculin et 874 (= 57,7%) de sexe féminin.

En 4<sup>e</sup> moderne il y a 1281 élèves (= 85,1%) et en 4<sup>e</sup> classique il y a 225 élèves (= 14,9%).

REMARQUE: En 1990/91, les orientations littéraire et scientifique ont remplacé les différentes sections A à F. A partir de l'année scolaire 2002/03, ces orientations sont remplacées par une classe de 4<sup>e</sup>, classe polyvalente.

Cette première année de la division supérieure constitue une année de transition. Il s'agit d'une part de consolider les acquis de la division inférieure et d'autre part d'orienter l'élève vers une des sections du cycle de spécialisation

#### b) Moyenne annuelle pondérée

La moyenne de la moyenne annuelle pondérée est égale à 40,8.

Le tableau qui suit décrit la répartition de la moyenne annuelle pondérée de la classe de 4<sup>e</sup>:

MAP	55-60	50-54	45-49	40-44	35-39	30-34	25-29	< 25	PC*)
nombre d'élèves	12	94	257	499	483	143	21	3	2
pourcentage	0,8%	6,2%	17,0%	33,0%	31,9%	9,4%	1,4%	0,2%	0,1%

\*) 2 élèves n'ont pas composé dans toutes les branches

#### c) Promotion

4 <sup>e</sup> (2003/2004)		
TOTAL	1514	100%
admis direct. (sans compens.)	1068	70,5%
admis par compensation	195	12,9%
REUSSITE EN JUILLET	1263	83,4%
refusés directement	107	7,1%
ajournés	144	9,5%
ajourn. réussis *)	76	52,8%
ajourn. non-réussis *)	68	47,2%
<b>TOTAL ADMIS</b>	<b>1339</b>	<b>88,4%</b>
<b>TOTAL REFUSES</b>	<b>175</b>	<b>11,6%</b>

\*) les pourcentages en question s'entendent par rapport au total des élèves ajournés



# Division supérieure

## classe de 4<sup>e</sup> - classe polyvalente

### d) Promotion par sexe

masculin		féminin		TOTAL	
admis	refusé	admis	refusé	admis	refusé
554	86	785	89	1339	175
86,6%	13,4%	89,8%	10,2%	88,4%	11,6%

### e) Compensation

Parmi les 195 élèves admis par compensation, 182 élèves ont compensé une branche et 13 élèves en ont compensé deux.

29 élèves ont profité de la compensation, mais ont dû se présenter à un ajournement au moins.

Le total des compensations s'élève à 239 dont les principales sont:

mathématiques:	74 x
français:	50 x
anglais:	34 x
histoire:	28 x
allemand:	16 x
biologie:	15 x
géographie:	15 x

### f) Ajournement

Parmi les 144 élèves ajournés, 99 ont eu un ajournement, 36 ont eu deux ajournements et 9 ont eu trois ajournements.

Les 198 branches qui ont donné lieu à un ajournement se répartissent principalement comme suit:

mathématiques:	75 x
anglais:	37 x
français:	30 x
histoire:	13 x
géographie:	13 x
biologie:	13 x
allemand:	7 x

Précisons que 68 élèves sont refusés après les ajournements, dont 38 des 99 élèves avec un ajournement (= 38,4%), 23 des 36 élèves avec deux ajournements (= 63,9%) et 7 des 9 élèves avec trois ajournements (= 77,8%).

# Division supérieure

## classe de 4<sup>e</sup> - classe polyvalente

### g) Refus direct

107 élèves ont été refusés directement en juillet, dont:

31 avec 3 notes insuffisantes  
37 avec 4 notes insuffisantes  
15 avec 5 notes insuffisantes  
22 avec au moins 6 notes insuffisantes  
2 élèves n'ont pas composé dans toutes les branches.

Les branches impliquées sont:

mathématiques:	93 x
anglais:	74 x
histoire:	68 x
français:	68 x
biologie:	55 x
géographie:	35 x
allemand:	29 x

### h) Notes insuffisantes

Le total des notes insuffisantes se chiffre à 901 qu'on peut subdiviser comme suit:

239 notes insuffisantes ont pu être compensées;  
198 notes insuffisantes ont mené à un ajournement;  
464 notes insuffisantes ont mené à un échec direct en juillet

Les principales branches concernées sont les suivantes:

mathématiques	242 notes insuffisantes	(= 16,0% des élèves)
français	148 notes insuffisantes	(= 9,8% des élèves)
anglais	145 notes insuffisantes	(= 9,6% des élèves)
histoire	109 notes insuffisantes	(= 7,2% des élèves)
biologie	83 notes insuffisantes	(= 5,5% des élèves)
géographie	63 notes insuffisantes	(= 4,2% des élèves)
allemand	52 notes insuffisantes	(= 3,4% des élèves)

# Division supérieure

## classe de 4<sup>e</sup> - classe polyvalente

### i) Nationalités

En 2003/04, 231 (= 15,3%) des 1514 élèves de la classe de 4<sup>e</sup> sont des élèves étrangers.

29,9% des élèves étrangers sont des élèves portugais.

Les taux de promotion sont à relativiser dans le sens que les nombres absolus des différentes nationalités sont assez réduits.

	L	I	P	Autres
taux de réussite	88,9%	84,2%	81,2%	88,7%
taux d'échec	11,1%	15,8%	18,8%	11,3%

Le tableau qui suit met en évidence le taux de notes insuffisantes par branche et par nationalité:

	luxembourgeois		italiens		portugais		autres	
	absolu	relatif	absolu	relatif	absolu	relatif	absolu	relatif
TOTAL DES ELEVES	1283	100%	38	100%	69	100%	124	100%
notes insuffis. en français	130	10,1%	3	7,9%	3	4,4%	12	9,7%
notes insuffis. en mathém.	195	15,2%	10	26,3%	14	20,3%	23	18,6%
notes insuffis. en histoire	95	7,4%	2	5,3%	4	5,8%	8	6,5%
notes insuffis. en anglais	113	8,8%	10	26,3%	11	15,9%	11	8,9%
notes insuffis. en allemand	35	2,7%	1	2,6%	9	13,0%	7	5,7%
notes insuffis. en biologie	70	5,5%	3	7,9%	4	5,8%	6	4,8%
notes insuffis. en géographie	54	4,2%	3	7,9%	2	2,9%	4	3,2%

# Division supérieure

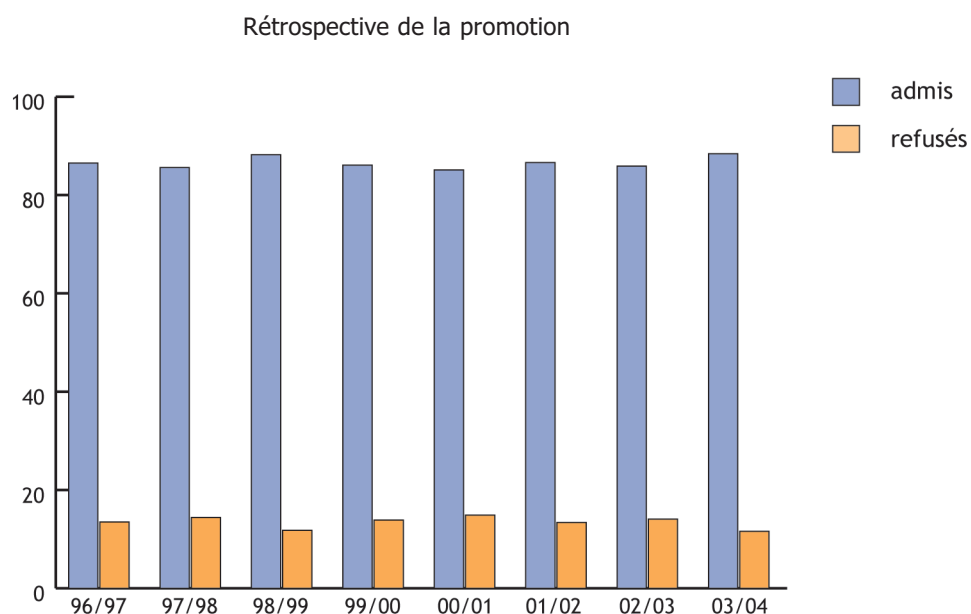
## classe de 4<sup>e</sup> - classe polyvalente

### j) Rétrospective

#### - Promotion

	96/97	97/98	98/99	99/00	00/01	01/02	02/03	03/04
admis directement	61,9%	61,2%	64,3%	60,0%	60,6%	61,7%	66,1%	70,5%
admis par compens.	19,3%	19,8%	18,0%	20,6%	20,6%	20,3	13,3%	12,9%
REUSSITE JUILLET	81,3%	81,0%	82,3%	80,6%	81,2%	82,0%	79,4%	83,4%
refusés directement	9,8%	8,8%	6,7%	8,4%	10,4%	8,9%	6,1%	7,1%
ajournés	8,9%	10,2%	11,0%	11,0%	8,4%	9,1%	14,5%	9,5%
ajourn. réussis *)	58,6%	45,5%	53,4%	49,7%	46,5%	50,0%	44,9%	52,8%
ajourn. non-réussis *)	41,4%	54,5%	46,3%	50,3%	53,5%	50,0%	55,1%	47,2%
<b>TOTAL ADMIS</b>	<b>86,5%</b>	<b>85,6%</b>	<b>88,2%</b>	<b>86,1%</b>	<b>85,1%</b>	<b>86,6%</b>	<b>85,9%</b>	<b>88,4%</b>
<b>TOTAL REFUSES</b>	<b>13,5%</b>	<b>14,4%</b>	<b>11,8%</b>	<b>13,9%</b>	<b>14,9%</b>	<b>13,4%</b>	<b>14,1%</b>	<b>11,6%</b>

\*) les pourcentages en question s'entendent par rapport au total des élèves ajournés



# Division supérieure

## classe de 4<sup>e</sup> - classe polyvalente

### - Notes insuffisantes

	Taux de notes insuffisantes			
	02/03	rang	03/04	rang
mathématiques	19,9%	1	16,0%	1
français	9,2%	2	9,8%	2
anglais	7,5%	4	9,6%	3
allemand	4,6%	7	3,4%	7
histoire	7,6%	3	7,2%	4
géographie	6,5%	5	4,2%	6
biologie	5,8%	6	5,5%	5

### - Choix de l'enseignement classique ou moderne

année	total élèves	4 <sup>e</sup> moderne		4 <sup>e</sup> classique	
		absolu	relatif	absolu	relatif
1991/92	1111	835	75,2%	276	24,8%
1992/93	1145	897	78,3%	248	21,7%
1993/94	1267	986	77,8%	281	22,2%
1994/95	1305	1018	78,0%	287	22,0%
1995/96	1277	1019	79,8%	258	20,2%
1996/97	1298	1025	79,0%	273	21,0%
1997/98	1310	1084	82,7%	226	17,3%
1998/99	1355	1115	82,3%	240	17,7%
1999/00	1395	1129	80,9%	266	19,1%
2000/01	1364	1133	83,1%	231	16,9%
2001/02	1377	1140	82,8%	237	17,2%
2002/03	1353	1125	83,1%	228	16,9%
2003/04	1514	1289	85,1%	225	14,9%

# Division supérieure

## classe de 4<sup>e</sup> - classe polyvalente

### 5.1. Les enseignements moderne et classique

#### a) Effectifs

1289 élèves ont fréquenté une classe de 4<sup>e</sup>, section moderne, dont 563 garçons (= 43,7%) et 726 filles (= 56,3%).

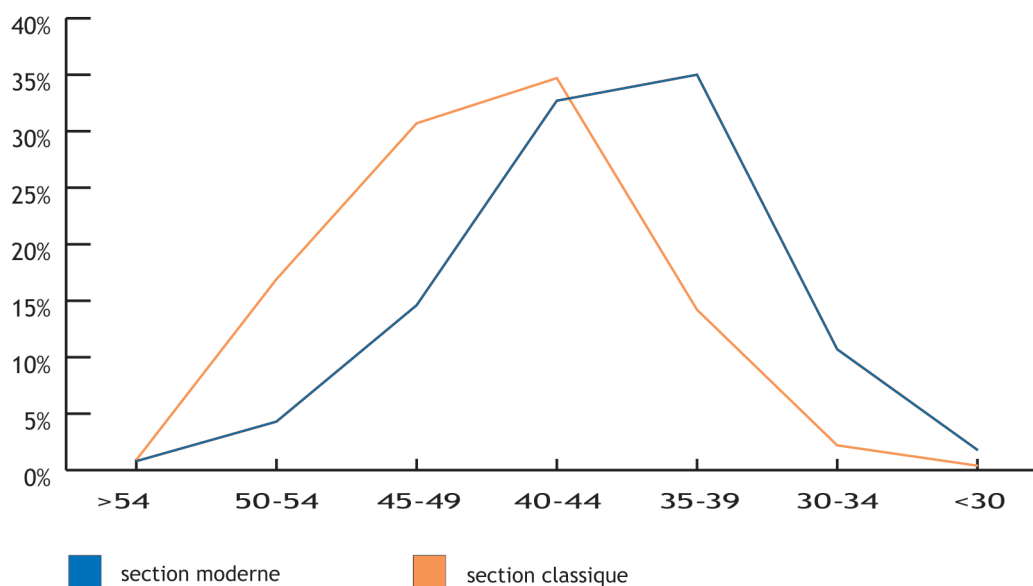
225 élèves ont fréquenté une classe de 4<sup>e</sup>, section classique, dont 77 garçons (= 34,2%) et 148 filles (= 65,8%).

#### b) Moyenne annuelle pondérée

La moyenne de la moyenne annuelle pondérée de la 4<sup>e</sup> classique est supérieure à celle de la 4<sup>e</sup> moderne, à savoir, respectivement 44,4 et 40,2. Les deux sections présentent des répartitions de la moyenne annuelle pondérée très différentes.

	4 <sup>e</sup> moderne		4 <sup>e</sup> classique	
	élèves	%	élèves	%
55-60	10	0.8%	2	0.9%
50-54	56	4.3%	38	16.9%
45-49	188	14.6%	69	30.7%
40-44	421	32.7%	78	34.7%
35-39	451	35.0%	32	14.2%
30-34	138	10.7%	5	2.2%
< 30	23	1.8%	1	0.4%

Répartition de la moyenne annuelle pondérée



# Division supérieure

## classe de 4<sup>e</sup> - classe polyvalente

### c) Promotion

Comme pour les classes de la division inférieure, les résultats scolaires sont meilleurs en 4<sup>e</sup> classique qu'en 4<sup>e</sup> moderne.

	4 <sup>e</sup> moderne		4 <sup>e</sup> classique	
	absolu	relatif	absolu	relatif
TOTAL ELEVES	1289	100%	225	100%
admis direct. (sans compens.)	873	67,7%	195	86,7%
admis par compensation	183	14,2%	12	5,3%
REUSSITE EN JUILLET	1056	81,9%	207	92,0%
refusés directement	102	7,9	5	2,2%
ajournés	131	10,2%	13	5,8%
ajourn. réussis *)	68	51,9%	8	61,5%
ajourn. non-réussis *)	63	48,1%	5	38,5%
<b>TOTAL ADMIS</b>	<b>1124</b>	<b>87,2%</b>	<b>215</b>	<b>95,6%</b>
<b>TOTAL REFUSES</b>	<b>165</b>	<b>12,8%</b>	<b>10</b>	<b>4,4%</b>

\*) les pourcentages en question s'entendent par rapport au total des élèves ajournés

En ce qui concerne la section classique, on peut relever les 92,0% d'admissions en juillet avec un taux d'admissions par compensation qui ne s'élève qu'à 5,3%.

A retenir aussi que 10 élèves seulement ont été refusés dont 5 directement et 5 après ajournement.

Pour les 225 élèves inscrits dans la section classique, on peut signaler que 17 ont eu une note insuffisante en mathématiques et 12 en latin et 10 en anglais.

En ce qui concerne la section moderne, il faut relever que 4,9% du total des élèves sont refusés après les ajournements.

Pour les 1289 élèves de la section moderne de la classe polyvalente, le nombre de notes insuffisantes s'élève à 843 dont les principales branches concernées sont

225 notes insuffisantes en mathématiques = 17,5% des élèves;

146 notes insuffisantes en français = 11,3% des élèves;

135 notes insuffisantes en anglais = 10,5% des élèves;

103 notes insuffisantes en histoire = 8,0% des élèves;

### d) Nationalités

Dans la classe de 4<sup>e</sup>, section moderne, la part des élèves étrangers s'élève à 15,4%. 30,7% des élèves étrangers sont des élèves portugais.

La part des élèves étrangers en section classique s'élève à 14,2%.

# Division supérieure

## Cycle de spécialisation

### classe de 3<sup>e</sup>

## 6. La classe de 3<sup>e</sup>

### a) Effectifs

En 2003/04, 1246 élèves ont fréquenté une classe de 3<sup>e</sup>, dont 520 de sexe masculin (= 41,7%) et 726 de sexe féminin (= 58,3%).

Rappel: depuis 1991/92, les orientations littéraire et scientifique ont remplacé les différentes sections A à F. A partir de l'année 2003/04, les orientations sont remplacées par les sections A à G, à savoir:

- 3<sup>e</sup> A - Langues vivantes
- 3<sup>e</sup> B - Mathématiques - Informatique
- 3<sup>e</sup> C - Sciences Naturelles - Mathématiques
- 3<sup>e</sup> D - Sciences Economiques - Mathématiques
- 3<sup>e</sup> E - Arts plastiques
- 3<sup>e</sup> F - Musique
- 3<sup>e</sup> G - Sciences humaines et sociales

### b) Moyenne annuelle pondérée

La moyenne de la moyenne annuelle pondérée est égale à 42,3.

Presque deux tiers des élèves ont une moyenne annuelle pondérée qui se situe entre 35 et 44 points.

Le tableau qui suit décrit la répartition de la moyenne annuelle pondérée de la classe de 3<sup>e</sup>:

MAP	55-60	50-54	45-49	40-44	35-39	30-34	25-29	< 25	PC*)
nombre d'élèves	13	100	280	477	321	40	9	0	6
pourcentage	1,0%	8,0%	22,5%	38,3%	25,8%	3,2%	0,7%	0,0%	0,5%

\*) 6 élèves n'ont pas composé dans toutes les branches



# Division supérieure Cycle de spécialisation classe de 3<sup>e</sup>

## c) Promotion

3 <sup>e</sup> (2003/2004)		
TOTAL	1246	100%
admis direct. (sans compens.)	931	74,7%
admis par compensation	169	13,6%
REUSSITE EN JUILLET	1100	88,3%
refusés directement	52	4,2%
ajournés	94	7,5%
ajourn. réussis *)	58	61,7%
ajourn. non-réussis *)	36	38,3%
<b>TOTAL ADMIS</b>	<b>1158</b>	<b>92,9%</b>
<b>TOTAL REFUSES</b>	<b>88</b>	<b>7,1%</b>

\*) les pourcentages en question s'entendent par rapport au total des élèves ajournés

## d) Promotion par sexe

masculin		féminin		TOTAL	
admis	refusé	admis	refusé	admis	refusé
473	47	685	41	1158	88
91,0%	9,0%	94,4%	5,6%	92,9%	7,1%

## e) Nationalités

En 2003/04, 179 (= 14,4%) des 1246 élèves de la classe de 3<sup>e</sup> sont des élèves étrangers, dont 26 élèves italiens et 49 élèves portugais.

27,4% des élèves étrangers sont des élèves portugais.

Le tableau qui suit décrit les taux de réussite par nationalité. Ces taux sont à relativiser dans le sens que les nombres absolus des différentes nationalités sont très réduits.

	L	I	P	Autres
taux de réussite	93,3%	92,3%	93,9%	89,4%
taux d'échec	6,7%	7,7%	6,1%	10,6%

# Division supérieure Cycle de spécialisation classe de 3<sup>e</sup>

## f) Rétrospective

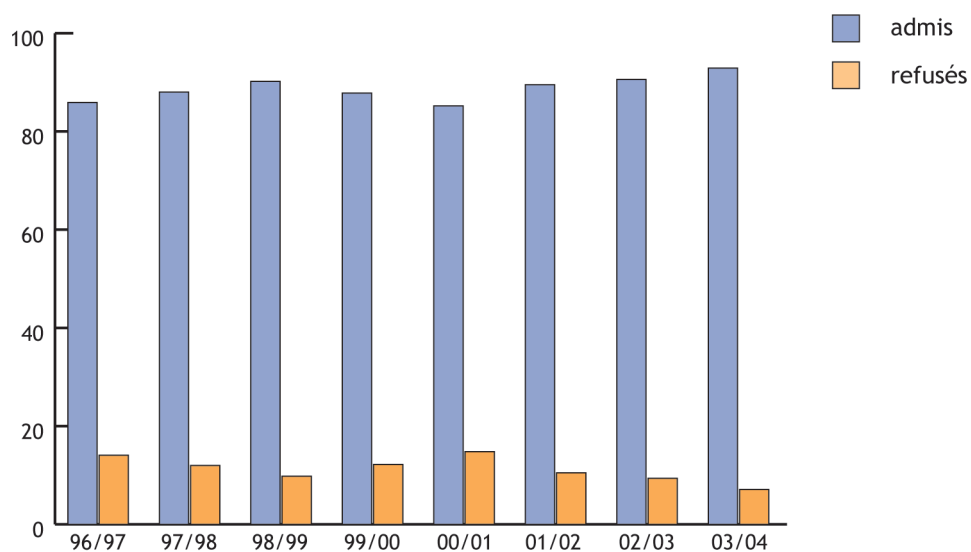
### - Promotion

Le tableau et le graphique qui suivent décrivent l'évolution de la promotion:

	96/97	97/98	98/99	99/00	00/01	01/02	02/03	03/04
admis directement	61,0%	61,6%	64,1%	61,1%	60,1%	64,9%	67,7%	74,7%
admis par compens.	19,4%	20,2%	20,6%	20,2%	19,4%	19,3%	16,3%	13,6%
REUSSITE JUILLET	80,4%	81,8%	84,7%	81,4%	79,5%	84,2%	84,0%	88,3%
refusés directement	9,1%	7,3%	6,2%	8,3%	9,5%	7,2%	5,6%	4,2%
ajournés	10,5%	10,9%	9,1%	10,3%	11,0%	8,6%	10,4%	7,5%
ajourn. réussis *)	52,9%	56,1%	60,5%	62,5%	51,8%	61,8%	63,1%	61,7%
ajourn. non-réussis *)	47,1%	43,9%	39,5%	37,5%	48,2%	38,2%	36,9%	38,3%
<b>TOTAL ADMIS</b>	<b>85,9%</b>	<b>88,0%</b>	<b>90,2%</b>	<b>87,8%</b>	<b>85,2%</b>	<b>89,5%</b>	<b>90,6%</b>	<b>92,9%</b>
<b>TOTAL REFUSES</b>	<b>14,1%</b>	<b>12,0%</b>	<b>9,8%</b>	<b>12,2%</b>	<b>14,8%</b>	<b>10,5%</b>	<b>9,4%</b>	<b>7,1%</b>

\*) les pourcentages en question s'entendent par rapport au total des élèves ajournés

Répartition de la moyenne annuelle pondérée



# Division supérieure

## Cycle de spécialisation

### classe de 3<sup>e</sup>

- Choix de l'enseignement classique ou moderne

année	total élèves	3 <sup>e</sup> moderne		3 <sup>e</sup> classique	
		absolu	relatif	absolu	relatif
1992/93	1045	785	75,1%	260	24,9%
1993/94	1048	804	76,7%	244	23,3%
1994/95	1166	900	77,2%	266	22,8%
1995/96	1207	929	77,0%	278	23,0%
1996/97	1131	882	78,0%	249	22,0%
1997/98	1212	951	78,5%	261	21,5%
1998/99	1197	982	82,0%	215	18,0%
1999/00	1240	1012	81,6%	228	18,4%
2000/01	1250	994	79,5%	256	20,5%
2001/02	1275	1061	83,2%	214	16,8%
2002/03	1253	1016	81,1%	237	18,9%
2003/04	1246	1041	83,6%	205	16,4%

- Choix de la section

Section	2003/04	
	absolu	relatif
A	193	15,5%
B	126	10,1%
C	265	21,3%
D	205	16,4%
E	134	10,7%
F	22	1,8%
G	301	24,2%
TOTAL	1246	100%

# Division supérieure

## Cycle de spécialisation

### classe de 3<sup>e</sup>

#### 6.1. Les différentes sections de la classe de 3<sup>e</sup>

##### a) Effectifs

	Sections						
	A	B	C	D	E	F	G
masculin	45	81	116	120	18	8	132
féminin	148	45	149	85	116	14	169
TOTAL	193	126	265	205	134	22	301

Dans les sections B et D, le nombre des élèves masculins dépasse celui des élèves de sexe féminin.

Le nombre des filles l'emporte sur celui des garçons d'une manière très prononcée dans les sections A et E.

##### b) Moyenne annuelle pondérée

Les moyennes de la moyenne annuelle pondérée dans les différentes sections sont très semblables et ne varient que de 40,4 (section G) à 43,5 (section F).

Section	MAP
A	42,8
B	43,4
C	43,4
D	42,6
E	41,8
F	43,5
G	40,4

# Division supérieure Cycle de spécialisation classe de 3<sup>e</sup> - section A

## 6.1.1. Section A

### a) Effectifs

En 2003/04, 193 élèves ont fréquenté la classe de 3<sup>e</sup>, section A, dont 45 de sexe masculin (= 23,3%) et 148 élèves de sexe féminin (= 76,7%).

168 élèves sont de nationalité luxembourgeoise (= 87,0%) et 25 élèves ont une autre nationalité (= 13,0%).

### b) Promotion

	Section A 2003/04	
TOTAL	193	100%
admis directement	140	72,5%
admis compensation	25	13,0%
REUSSITE JUILLET	165	85,5%
refusés directement	6	3,1%
ajournés	22	11,4%
ajourn. réussis *)	15	68,2%
ajourn. non-réussis *)	7	31,8%
TOTAL ADMIS	180	93,3%
TOTAL REFUSES	13	6,7%

\*) les pourcentages en question s'entendent par rapport au total des élèves ajournés

### c) Promotion par sexe

masculin		féminin		TOTAL	
admis	refusé	admis	refusé	admis	refusé
40	5	140	8	180	13
88,9%	11,1%	94,6%	5,4%	93,3%	6,7%

Division supérieure  
Cycle de spécialisation  
classe de 3<sup>e</sup> - section A

d) Notes insuffisantes

Les 25 élèves admis par compensation ont compensé en tout 30 notes insuffisantes. 9 élèves ont compensé une branche, mais ont eu en plus au moins un ajournement. Le nombre total des branches compensées s'élève à 41, dont 10 en chimie et 8 en mathématiques.

13 des 22 élèves ajournés ont eu un ajournement, 5 élèves en ont eu deux et 4 élèves en ont eu trois. Le nombre total des branches ajournées s'élève à 35.

6 élèves ont été refusés directement.

En résumé, on peut retenir que pour les 193 élèves de la classe de 3<sup>e</sup>, section A, le total des notes insuffisantes se chiffre à 100 dont les principales branches concernées sont:

chimie	17 notes insuffisantes (= 8,8%)
mathématiques	16 notes insuffisantes (= 8,3%)
physique	15 notes insuffisantes (= 7,8%)
histoire	12 notes insuffisantes (= 6,2%)
anglais	11 notes insuffisantes (= 5,7%)

# Division supérieure Cycle de spécialisation classe de 3<sup>e</sup> - section B

## 6.1.2. Section B

### a) Effectifs

En 2003/04, 126 élèves ont fréquenté la classe de 3<sup>e</sup>, section B, dont 81 de sexe masculin (= 64,3%) et 45 élèves de sexe féminin (= 35,7%).

103 élèves sont de nationalité luxembourgeoise (= 81,7%) et 23 élèves ont une autre nationalité (= 18,3%).

### b) Promotion

	Section B 2003/04	
TOTAL	126	100%
admis directement	107	84,9%
admis compensation	7	5,6%
REUSSITE JUILLET	114	90,5%
refusés directement	6	4,8%
ajournés	6	4,8%
ajourn. réussis *)	3	50,0%
ajourn. non-réussis *)	3	50,0%
TOTAL ADMIS	117	92,9%
TOTAL REFUSES	9	7,1%

\*) les pourcentages en question s'entendent par rapport au total des élèves ajournés

### c) Promotion par sexe

masculin		féminin		TOTAL	
admis	refusé	admis	refusé	admis	refusé
74	7	43	2	117	9
91,4%	8,6%	95,6%	4,4%	92,9%	7,1%

Division supérieure  
Cycle de spécialisation  
classe de 3<sup>e</sup> - section B

d) Notes insuffisantes

Les 7 élèves admis par compensation ont compensé en tout 9 notes insuffisantes.  
Un élève a compensé deux branches, mais a eu en plus un ajournement.

Le nombre total des branches compensées s'élève à 11, dont 3 en anglais et 3 en français.

6 des 8 élèves ajournés ont eu un ajournement et 2 élèves en ont eu deux. Le nombre total des branches ajournées s'élève à 8.

6 élèves ont été refusés directement.

En résumé, on peut retenir que pour les 126 élèves de la classe de 3<sup>e</sup>, section B, le total des notes insuffisantes se chiffre à 42 dont les principales branches concernées sont:

français	9 notes insuffisantes (= 7,1%)
mathématiques	7 notes insuffisantes (= 5,6%)
histoire	7 notes insuffisantes (= 5,6%)
anglais	6 notes insuffisantes (= 4,8%)



# Division supérieure Cycle de spécialisation classe de 3<sup>e</sup> - section C

## 6.1.3. Section C

### a) Effectifs

En 2003/04, 265 élèves ont fréquenté la classe de 3<sup>e</sup>, section C, dont 116 de sexe masculin (= 43,8%) et 149 élèves de sexe féminin (= 56,2%).

225 élèves sont de nationalité luxembourgeoise (= 84,9%) et 40 élèves ont une autre nationalité (= 15,1%).

### b) Promotion

	Section C 2003/04	
TOTAL	265	100%
admis directement	212	80,0%
admis compensation	30	11,3%
REUSSITE JUILLET	242	91,3%
refusés directement	11	4,2%
ajournés	12	4,5%
ajourn. réussis *)	9	75,0%
ajourn. non-réussis *)	3	25,0%
TOTAL ADMIS	251	94,7%
TOTAL REFUSES	14	5,3%

\*) les pourcentages en question s'entendent par rapport au total des élèves ajournés

### c) Promotion par sexe

masculin		féminin		TOTAL	
admis	refusé	admis	refusé	admis	refusé
110	6	141	8	251	14
94,8%	5,2%	94,6%	5,4%	94,7%	5,3%

Division supérieure  
Cycle de spécialisation  
classe de 3<sup>e</sup> - section C

d) Notes insuffisantes

Les 30 élèves admis par compensation ont compensé en tout 33 notes insuffisantes.  
4 élèves ont compensé une branche, mais ont eu en plus au moins un ajournement.

Le nombre total des branches compensées s'élève à 37, dont 10 en mathématiques et 8 en français.

8 des 12 élèves ajournés ont eu un ajournement et 4 élèves en ont eu deux. Le nombre total des branches ajournées s'élève à 16.

11 élèves ont été refusés directement.

En résumé, on peut retenir que pour les 265 élèves de la classe de 3<sup>e</sup>, section C, le total des notes insuffisantes se chiffre à 105 dont les principales branches concernées sont:

mathématiques	29 notes insuffisantes (= 10,9%)
chimie	17 notes insuffisantes (= 6,4%)
français	13 notes insuffisantes (= 4,9%)
physique	13 notes insuffisantes (= 4,9%)

# Division supérieure Cycle de spécialisation classe de 3<sup>e</sup> - section D

## 6.1.4. Section D

### a) Effectifs

En 2003/04, 205 élèves ont fréquenté la classe de 3<sup>e</sup>, section D, dont 120 de sexe masculin (= 58,5%) et 85 élèves de sexe féminin (= 41,5%).

173 élèves sont de nationalité luxembourgeoise (= 84,4%) et 32 élèves ont une autre nationalité (= 15,6%).

### b) Promotion

	Section D 2003/04	
TOTAL	205	100%
admis directement	161	78,5%
admis compensation	25	12,2%
REUSSITE JUILLET	186	90,7%
refusés directement	7	3,4%
ajournés	12	5,9%
ajourn. réussis *)	5	41,7%
ajourn. non-réussis *)	7	58,3%
TOTAL ADMIS	191	93,2%
TOTAL REFUSES	14	6,8%

\*) les pourcentages en question s'entendent par rapport au total des élèves ajournés

### c) Promotion par sexe

masculin		féminin		TOTAL	
admis	refusé	admis	refusé	admis	refusé
108	12	83	2	191	14
90,0%	10,0%	97,6%	2,4%	93,2%	6,8%

Division supérieure  
Cycle de spécialisation  
classe de 3<sup>e</sup> - section D

d) Notes insuffisantes

Les 25 élèves admis par compensation ont compensé en tout 27 notes insuffisantes. 2 élèves ont compensé une branche, mais ont eu en plus au moins un ajournement. Le nombre total des branches compensées s'élève à 29, dont 7 en anglais et 6 en mathématiques.

10 des 12 élèves ajournés ont eu un ajournement, un élève en a eu deux et un élève en a eu trois. Le nombre total des branches ajournées s'élève à 15.

7 élèves ont été refusés directement.

En résumé, on peut retenir que pour les 205 élèves de la classe de 3<sup>e</sup>, section D, le total des notes insuffisantes se chiffre à 74 dont les principales branches concernées sont:

mathématiques	18 notes insuffisantes (= 8,8%)
anglais	15 notes insuffisantes (= 7,3%)
français	10 notes insuffisantes (= 4,9%)

# Division supérieure Cycle de spécialisation classe de 3<sup>e</sup> - section E

## 6.1.5. Section E

### a) Effectifs

En 2003/04, 134 élèves ont fréquenté la classe de 3<sup>e</sup>, section E, dont 18 de sexe masculin (= 13,4%) et 116 élèves de sexe féminin (= 86,6%).

121 élèves sont de nationalité luxembourgeoise (= 90,3%) et 13 élèves ont une autre nationalité (= 9,7%).

### b) Promotion

	Section E 2003/04	
TOTAL	134	100%
admis directement	96	71,6%
admis compensation	24	17,9%
REUSSITE JUILLET	120	89,5%
refusés directement	2	1,5%
ajournés	12	9,0%
ajourn. réussis *)	6	50,0%
ajourn. non-réussis *)	6	50,0%
TOTAL ADMIS	126	94,0%
TOTAL REFUSES	8	6,0%

\*) les pourcentages en question s'entendent par rapport au total des élèves ajournés

### c) Promotion par sexe

masculin		féminin		TOTAL	
admis	refusé	admis	refusé	admis	refusé
17	1	109	7	126	8
94,4%	5,6%	94,0%	6,0%	94,0%	6,0%

Division supérieure  
Cycle de spécialisation  
classe de 3<sup>e</sup> - section E & F

d) Notes insuffisantes

Les 24 élèves admis par compensation ont compensé en tout 32 notes insuffisantes. 2 élèves ont compensé une branche, mais ont eu en plus au moins un ajournement. Le nombre total des branches compensées s'élève à 34, dont 10 en mathématiques et 8 en chimie.

5 des 12 élèves ajournés ont eu un ajournement, 5 élèves en ont eu deux et 2 élèves en ont eu trois. Le nombre total des branches ajournées s'élève à 21.

2 élèves ont été refusés directement.

En résumé, on peut retenir que pour les 134 élèves de la classe de 3<sup>e</sup>, section E, le total des notes insuffisantes se chiffre à 62 dont les principales branches concernées sont:

mathématiques	22 notes insuffisantes (= 16,4%)
physique	13 notes insuffisantes (= 9,7%)
chimie	11 notes insuffisantes (= 8,2%)

6.1.6. Section F

8 des 22 élèves inscrits sont de sexe masculin (= 36,4%) et 14 élèves sont de sexe féminin (= 63,6%).

21 des 22 élèves de la section F sont des élèves luxembourgeois.

Sur les 22 élèves, 21 sont admis directement et un élève après ajournement. Le taux d'admission s'élève donc à 100%.

# Division supérieure

## Cycle de spécialisation

### classe de 3<sup>e</sup> - section G

#### 6.1.7. Section G

##### a) Effectifs

En 2003/04, 301 élèves ont fréquenté la classe de 3<sup>e</sup>, section G, dont 132 de sexe masculin (= 43,9%) et 169 élèves de sexe féminin (= 56,1%).

256 élèves sont de nationalité luxembourgeoise (= 85,0%) et 45 élèves ont une autre nationalité (= 15,0%).

##### b) Promotion

	Section G 2003/04	
TOTAL	301	100%
admis directement	194	64,4%
admis compensation	58	19,3%
REUSSITE JUILLET	252	83,7%
refusés directement	20	6,6%
ajournés	29	9,6%
ajourn. réussis *)	19	65,5%
ajourn. non-réussis *)	10	34,5%
TOTAL ADMIS	271	90,0%
TOTAL REFUSES	30	10,0%

\*) les pourcentages en question s'entendent par rapport au total des élèves ajournés

##### c) Promotion par sexe

masculin		féminin		TOTAL	
admis	refusé	admis	refusé	admis	refusé
116	16	155	14	271	30
87,9%	12,1%	91,7%	8,3%	90,0%	10,0%

Division supérieure  
Cycle de spécialisation  
classe de 3<sup>e</sup> - section G

d) Notes insuffisantes

Les 58 élèves admis par compensation ont compensé en tout 73 notes insuffisantes. 9 élèves ont compensé une ou deux branches, mais ont eu en plus au moins un ajournement. Le nombre total des branches compensées s'élève à 84, dont 19 en français, 12 en anglais et 11 en physique.

19 des 29 élèves ajournés ont eu un ajournement, 5 élèves en ont eu deux et 5 élèves en ont eu trois. Le nombre total des branches ajournées s'élève à 44.

20 élèves ont été refusés directement.

En résumé, on peut retenir que pour les 301 élèves de la classe de 3<sup>e</sup>, section G, le total des notes insuffisantes se chiffre à 238 dont les principales branches concernées sont:

français	36 notes insuffisantes (= 12,0%)
physique	34 notes insuffisantes (= 11,3%)
anglais	30 notes insuffisantes (= 10,0%)
histoire	29 notes insuffisantes (= 9,6%)
mathématiques	27 notes insuffisantes (= 9,0%)



# Division supérieure Cycle de spécialisation classe de 2<sup>e</sup>

## 7. La classe de 2<sup>e</sup>

### a) Effectifs

En 2003/04, 1204 élèves ont fréquenté une classe de 2<sup>e</sup>, dont 499 (= 41,5%) de sexe masculin et 705 (58,5%) de sexe féminin.

### b) Moyenne annuelle pondérée

La moyenne de la moyenne annuelle pondérée est égale à 42,1.

La répartition de la moyenne annuelle pondérée montre qu'on retrouve plus de 67% des élèves avec une moyenne située entre 35 et 45 points.

MAP	55-60	50-54	45-49	40-44	35-39	30-34	25-29	< 25	PC*)
nombre d'élèves	1	73	275	497	311	34	8	1	4
pourcentage	0,1%	6,1%	22,8%	41,3%	25,8%	2,8%	0,7%	0,1%	0,3%

\*) 4 élèves n'ont pas composé dans toutes les branches

### c) Promotion

2 <sup>e</sup> (2003/2004)		
TOTAL	1204	100%
admis direct. (sans compensation)	873	72,5%
admis par compensation	179	14,9%
REUSSITE EN JUILLET	1052	87,4%
refusés directement	47	3,9%
ajournés	105	8,7%
ajourn. réussis *)	71	67,6%
ajourn. non-réussis*)	34	32,4%
TOTAL ADMIS	1123	93,3%
TORTAL REFUSES	81	6,7%

\*) les pourcentages en question s'entendent par rapport au total des élèves ajournés

# Division supérieure Cycle de spécialisation classe de 2<sup>e</sup>

## d) Promotion par sexe

masculin		féminin		TOTAL	
admis	refusé	admis	refusé	admis	refusé
456	43	667	38	1123	81
91,4%	8,6%	94,6%	5,4%	93,3%	6,7%

## e) Nationalités

175 (= 14,5%) des 1204 élèves de la classe de 2<sup>e</sup> sont des élèves étrangers dont 22 élèves italiens et 59 élèves portugais.

Les taux de promotion par nationalité sont à relativiser dans le sens que les nombres absolus des différentes nationalités sont très réduits.

	L	I	P	Autres
taux de réussite	93,1%	90,9%	93,2%	95,7%
taux d'échec	6,9%	9,1%	6,8%	4,3%

# Division supérieure Cycle de spécialisation classe de 2<sup>e</sup>

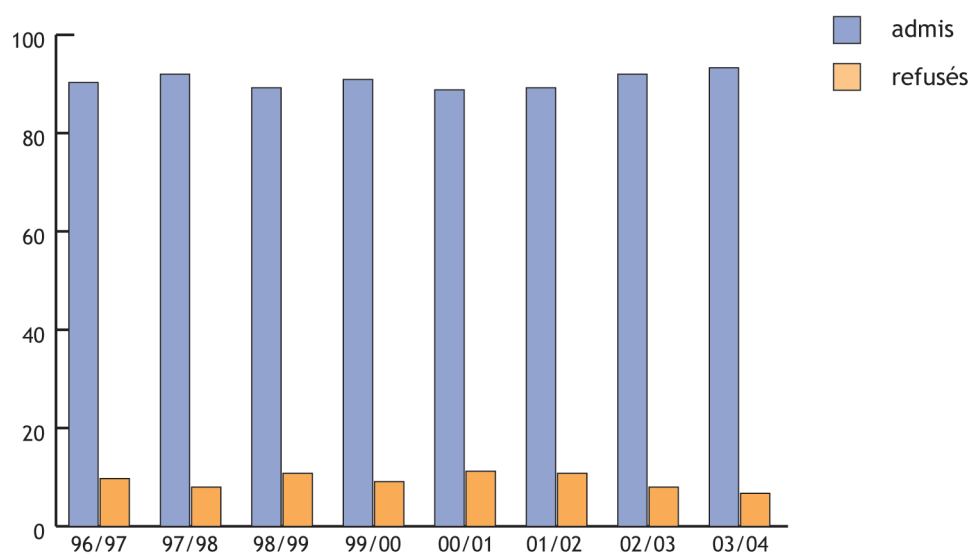
## f) Rétrospective

### - Promotion

	96/97	97/98	98/99	99/00	00/01	01/02	02/03	03/04
admis directement	63,4%	66,9%	64,5%	64,9%	61,1%	62,7%	68,5%	72,5%
admis par compens.	22,1%	19,6%	18,7%	21,3%	22,5%	21,7%	17,0%	14,9%
REUSSITE JUILLET	85,5%	86,5%	83,2%	86,2%	83,6%	84,4%	85,5%	87,4%
refusés directement	7,1%	5,1%	8,1%	5,9%	7,1%	7,8%	5,1%	3,9%
ajournés	7,4%	8,4%	8,8%	7,9%	9,3%	7,8%	9,4%	8,7%
ajourn. réussis *)	64,7%	65,9%	69,0%	59,1%	56,2%	60,9%	69,8%	67,6%
ajourn. non-réussis *)	35,3%	34,1%	31,0%	40,9%	43,8%	39,1%	30,2%	32,4%
<b>TOTAL ADMIS</b>	<b>90,3%</b>	<b>92,0%</b>	<b>89,2%</b>	<b>90,9%</b>	<b>88,8%</b>	<b>89,2%</b>	<b>92,0%</b>	<b>93,3%</b>
<b>TOTAL REFUSES</b>	<b>9,7%</b>	<b>8,0%</b>	<b>10,8%</b>	<b>9,1%</b>	<b>11,2%</b>	<b>10,8%</b>	<b>8,0%</b>	<b>6,7%</b>

\*) les pourcentages en question s'entendent par rapport au total des élèves ajournés

Rétrospective de la promotion



# Division supérieure

## Cycle de spécialisation

### classe de 2<sup>e</sup>

- Choix de l'enseignement classique ou moderne

année	total élèves	2 <sup>e</sup> moderne		2 <sup>e</sup> classique	
		absolu	relatif	absolu	relatif
1998/99	1142	889	77,8%	253	22,2%
1999/00	1182	964	81,6%	218	18,4%
2000/01	1207	982	81,4%	225	18,6%
2001/02	1182	932	78,8%	250	21,2%
2002/03	1233	1025	83,1%	208	16,9%
2003/04	1204	982	81,6%	222	18,4%

- Choix de la section

Section	1999/00		2000/01		2001/02		2002/03		2003/04	
	absolu	relatif	absolu	relatif	absolu	relatif	absolu	relatif	absolu	relatif
A1	137	11,6%	141	11,7%	151	12,8%	152	12,3%	166	13,8%
A2	239	20,2%	217	18,0%	226	19,1%	316	25,6%	334	27,7%
B	139	11,8%	132	10,9%	124	10,5%	141	11,4%	123	10,2%
C	283	23,9%	284	23,5%	286	24,2%	232	18,8%	284	20,6%
D	251	21,2%	285	23,6%	251	21,2%	222	18,0%	190	15,8%
E	106	9,0%	125	10,4%	117	9,9%	151	12,3%	116	9,6%
F	27	2,3%	23	1,9%	27	2,3%	19	1,5%	27	2,2%
TOTAL	1182	100%	1207	100%	1182	100%	1233	100%	1204	100%

# Division supérieure

## Cycle de spécialisation

### classe de 2<sup>e</sup>

#### 7.1. Les différentes sections de la classe de 2<sup>e</sup>

##### a) Effectifs

	Sections						
	A1	A2	B	C	D	E	F
masculin	32	149	82	104	104	16	12
féminin	134	185	41	144	86	100	15
TOTAL	166	334	123	248	190	116	27

Dans les sections B et D, le nombre des élèves masculins dépasse celui des élèves de sexe féminin.

Le nombre des filles l'emporte sur celui des garçons d'une manière très prononcée dans les sections A1 et E.

##### b) Moyenne annuelle pondérée

Les moyennes de la moyenne annuelle pondérée dans les différentes sections ne varient que de 40,6 (section A2) à 43,4 (section A1).

Section	MAP
A1	43,4
A2	40,6
B	42,7
C	42,1
D	42,8
E	42,5
F	42,6

# Division supérieure

## Cycle de spécialisation

### classe de 2<sup>e</sup>

Le tableau qui suit décrit la répartition des moyennes annuelles des différentes sections.  
La section F ne figurera pas dans le tableau à cause du petit nombre d'élèves dans cette section.

	Sections											
	A1		A2		B		C		D		E	
MAP	abs.	%	abs.	%	abs.	%	abs.	%	abs.	%	abs.	%
55-60	0	0,0%	0	0,0%	0	0,0%	1	0,4%	0	0,0%	0	0,0%
50-54	11	6,6%	5	1,5%	15	12,2%	21	8,5%	12	6,3%	7	6,0%
45-49	57	34,3%	58	17,4%	37	30,1%	46	18,6%	47	24,7%	26	22,4%
40-44	66	39,8%	140	41,9%	35	28,5%	95	38,3%	84	44,2%	61	52,6%
35-39	30	18,1%	111	33,2%	28	22,8%	76	30,6%	42	22,1%	19	16,4%
30-34	1	0,6%	16	4,8%	3	2,4%	7	2,8%	4	2,1%	3	2,6%
< 30	0	0,0%	4	1,2%	4	3,3%	1	0,4%	0	0,0%	0	0,0%

Un élève de la section A1, un élève de la section B, un élève de la section C et un élève de la section D n'ont pas composé dans toutes les branches et n'ont pas obtenu une moyenne annuelle pondérée.

Toutes les sections ont en commun une faible représentation dans les catégories de 50 à 60 points et dans les catégories de moins de 30 points.  
Pour toutes les sections, à part la section B, la distribution la plus prononcée se situe dans la catégorie de 40 à 44 points.

# Division supérieure

## Cycle de spécialisation

### classe de 2<sup>e</sup> - section A1

#### 7.1.1. Section A1

##### a) Effectifs

En 2003/04, 166 élèves ont fréquenté la classe de 2<sup>e</sup>, section A1, dont 32 de sexe masculin (= 19,3%) et 134 élèves de sexe féminin (= 80,7%).

133 élèves sont de nationalité luxembourgeoise (= 80,1%) et 33 élèves ont une autre nationalité (= 19,9%), dont 13 élèves de nationalité portugaise.

##### b) Promotion

	Section A1									
	1999/00		2000/01		2001/02		2002/03		2003/04	
TOTAL	137	100%	141	100%	151	100%	152	100%	166	100%
admis directement	110	80,3%	96	68,1%	119	78,8%	107	70,4%	143	86,1%
admis compensation	13	9,5%	27	19,1%	18	11,9%	20	13,2%	9	5,2%
REUSSITE JUILLET	123	89,8%	123	89,2%	137	90,7%	127	83,6%	152	91,6%
refusés directement	5	3,6%	8	5,7%	4	2,7%	10	6,6%	4	2,4%
ajournés	9	6,6%	10	7,1%	10	6,6%	15	9,9%	10	6,0%
ajourn. réussis *)	4	44,4%	7	70,0%	7	70,0%	9	60,0%	9	90,0%
ajourn. non-réussis *)	5	55,6%	3	30,0%	3	30,0%	6	40,0%	1	10,0%
<b>TOTAL ADMIS</b>	<b>127</b>	<b>92,7%</b>	<b>130</b>	<b>92,2%</b>	<b>144</b>	<b>95,4%</b>	<b>136</b>	<b>89,5%</b>	<b>161</b>	<b>97,0%</b>
<b>TOTAL REFUSES</b>	<b>10</b>	<b>7,3%</b>	<b>11</b>	<b>7,8%</b>	<b>7</b>	<b>4,6%</b>	<b>16</b>	<b>10,5%</b>	<b>5</b>	<b>3,0%</b>

\*) les pourcentages en question s'entendent par rapport au total des élèves ajournés

##### c) Promotion par sexe

masculin		féminin		TOTAL	
admis	refusé	admis	refusé	admis	refusé
31	1	130	4	161	5
96,9%	3,1%	97,0%	3,0%	97,0%	3,0%

Division supérieure  
Cycle de spécialisation  
classe de 2e - section A1

d) Notes insuffisantes

Les 9 élèves admis par compensation ont compensé en tout 9 notes insuffisantes.  
7 élèves ont compensé une branche, mais ont eu en plus au moins un ajournement.  
Le nombre total des branches compensées s'élève à 17, dont 4 en mathématiques et 4 en espagnol.

10 élèves ont eu un ajournement.

4 élèves ont été refusés directement.

En résumé, on peut retenir que pour les 166 élèves de la classe de 2<sup>e</sup>, section A1, le total des notes insuffisantes se chiffre à 37 dont les principales branches concernées sont:

allemand	8 notes insuffisantes (= 4,8%)
espagnol	6 notes insuffisantes (= 3,6%)
mathématiques	6 notes insuffisantes (= 3,6%)
anglais	5 notes insuffisantes (= 3,0%)



# Division supérieure

## Cycle de spécialisation

### classe de 2e - section A2

#### 7.1.2. Section A2

##### a) Effectifs

En 2003/04, 334 élèves ont fréquenté la classe de 2<sup>e</sup>, section A2, dont 149 de sexe masculin (= 44,6%) et 185 de sexe féminin (= 55,4%).

289 élèves sont de nationalité luxembourgeoise (= 86,5%), 45 élèves (= 13,5%) ont une autre nationalité dont 24 élèves portugais.

##### b) Promotion

	Section A2									
	1999/00		2000/01		2001/02		2002/03		2003/04	
TOTAL	239	100%	217	100%	226	100%	316	100%	334	100%
admis directement	147	61,5%	113	52,1%	110	48,7%	201	63,6%	184	55,1%
admis compensation	62	25,9%	57	26,3%	76	33,6%	62	19,6%	81	24,2%
REUSSITE JUILLET	209	87,4%	170	78,3%	186	82,3%	263	83,2%	265	79,3%
refusés directement	13	5,4%	21	9,7%	11	4,9%	15	4,8%	17	5,1%
ajournés	17	7,1%	26	12,0%	29	12,8%	38	12,0%	52	15,6%
ajourn. réussis *)	13	76,5%	11	42,3%	17	58,6%	23	60,5%	38	73,1%
ajourn. non-réussis *)	4	23,5%	15	57,7%	12	41,4%	15	39,5%	14	26,9%
<b>TOTAL ADMIS</b>	<b>222</b>	<b>92,9%</b>	<b>181</b>	<b>83,4%</b>	<b>203</b>	<b>89,8%</b>	<b>286</b>	<b>90,5%</b>	<b>303</b>	<b>90,7%</b>
<b>TOTAL REFUSES</b>	<b>17</b>	<b>7,1%</b>	<b>36</b>	<b>16,6%</b>	<b>23</b>	<b>10,2%</b>	<b>30</b>	<b>9,5%</b>	<b>31</b>	<b>9,3%</b>

\*) les pourcentages en question s'entendent par rapport au total des élèves ajournés

##### c) Promotion par sexe

masculin		féminin		TOTAL	
admis	refusé	admis	refusé	admis	refusé
130	19	173	12	303	31
87,2%	12,8%	93,5%	6,5%	90,7%	9,3%

# Division supérieure

## Cycle de spécialisation

### classe de 2<sup>e</sup> - section A2

#### d) Notes insuffisantes

81 élèves sont admis par compensation dont 61 qui ont compensé une branche et 20 qui en ont compensé deux.

20 élèves ont compensé une ou deux branches, mais ont eu en plus un ajournement.

Le nombre total des branches compensées s'élève à 124, dont 32 en mathématiques, 27 en français et 20 en anglais.

37 des 52 élèves ajournés ont eu un ajournement, 1 élève en ont eu deux et 4 élèves en ont eu trois. 28 des 71 branches ajournées étaient en mathématiques.

17 élèves sont refusés directement.

En résumé, on peut retenir que pour les 334 élèves de la classe de 2<sup>e</sup>, section A2, le total des notes insuffisantes se chiffre à 287 dont les principales branches concernées sont:

mathématiques	76 notes insuffisantes (= 22,8% des élèves)
français	45 notes insuffisantes (= 13,5% des élèves)
anglais	38 notes insuffisantes (= 11,4% des élèves)
économie de gestion	30 notes insuffisantes (= 9,0% des élèves)
philosophie	22 notes insuffisantes (= 6,6% des élèves)

# Division supérieure

## Cycle de spécialisation

### classe de 2e - section B

#### 7.1.3. Section B

##### a) Effectifs

En 2003/04, 123 élèves ont fréquenté la section B, dont 82 de sexe masculin (= 66,7%) et 41 de sexe féminin (= 33,3%).

101 élèves sont de nationalité luxembourgeoise (= 82,1%) et 22 élèves ont une autre nationalité (= 17,9%).

##### b) Promotion

	Section B									
	1999/00		2000/01		2001/02		2002/03		2003/04	
TOTAL	139	100%	132	100%	124	100%	141	100%	123	100%
admis directement	101	72,7%	82	62,1%	78	62,9%	95	67,4%	97	78,9%
admis compensation	19	13,7%	25	18,9%	15	12,1%	20	14,2%	9	7,3%
REUSSITE JUILLET	120	86,3%	107	81,1%	93	75,0%	115	81,6%	106	86,2%
refusés directement	9	6,5%	15	11,4%	23	18,6%	15	10,6%	8	6,5%
ajournés	10	7,2%	10	7,6%	8	6,4%	11	7,8%	9	7,3%
ajourn. réussis *)	5	50,0%	6	60,0%	5	62,5%	9	81,8%	4	44,4%
ajourn. non-réussis *)	5	50,0%	4	40,0%	3	37,5%	2	18,2%	5	55,6%
<b>TOTAL ADMIS</b>	<b>125</b>	<b>89,9%</b>	<b>113</b>	<b>85,6%</b>	<b>98</b>	<b>79,0%</b>	<b>124</b>	<b>87,9%</b>	<b>110</b>	<b>89,4%</b>
<b>TOTAL REFUSES</b>	<b>14</b>	<b>10,1%</b>	<b>19</b>	<b>14,4%</b>	<b>26</b>	<b>21,0%</b>	<b>17</b>	<b>12,1%</b>	<b>13</b>	<b>10,6%</b>

\*) les pourcentages en question s'entendent par rapport au total des élèves ajournés

##### c) Promotion par sexe

masculin		féminin		TOTAL	
admis	refusé	admis	refusé	admis	refusé
73	9	73	4	110	13
89,0%	11,0%	90,2%	9,8%	89,4%	10,6%

# Division supérieure

## Cycle de spécialisation

### classe de 2<sup>e</sup> - section B

#### d) Notes insuffisantes

9 élèves sont admis en compensant une note insuffisante.

4 élèves ont compensé une ou deux branches, mais ont eu en plus un ou plusieurs ajournements.

Le nombre des branches compensées s'élève à 14.

Parmi les 9 élèves ajournés, 6 élèves ont eu un ajournement, 2 élèves en ont eu deux et un élève en a eu trois.

8 élèves ont été refusés directement en juillet.

En résumé, on peut retenir que sur les 123 élèves de la classe de 2<sup>e</sup>, section B, le total des notes insuffisantes se chiffre à 74 dont:

chimie	15 notes insuffisantes (= 12,2% des élèves)
mathématiques I	13 notes insuffisantes (= 10,6% des élèves)
physique	9 notes insuffisantes (= 7,3% des élèves)
histoire	7 notes insuffisantes (= 5,7% des élèves)

# Division supérieure

## Cycle de spécialisation

### classe de 2e - section C

#### 7.1.4. Section C

##### a) Effectifs

En 2003/04, 248 élèves ont fréquenté la section C, dont 104 (= 41,9%) de sexe masculin et 144 (= 58,1%) de sexe féminin.

211 élèves (= 85,1%) sont de nationalité luxembourgeoise et 37 (= 14,9%) ont une autre nationalité, dont 13 élèves portugais.

##### b) Promotion

	Section C									
	1999/00		2000/01		2001/02		2002/03		2003/04	
TOTAL	283	100%	284	100%	286	100%	232	100%	248	100%
admis directement	176	62,2%	180	63,4%	182	63,6%	168	72,4%	195	78,6%
admis compensation	55	19,4%	45	15,8%	50	17,5%	32	13,8%	34	13,7%
REUSSITE JUILLET	231	81,6%	225	79,2%	232	81,1%	200	86,2%	229	92,3%
refusés directement	26	9,2%	31	10,9%	38	13,3%	16	6,9%	9	3,6%
ajournés	26	9,2%	28	9,9%	16	5,6%	16	6,9%	10	4,0%
ajourn. réussis *)	14	53,9%	15	53,6%	9	56,3%	10	62,5%	8	80,0%
ajourn. non-réussis *)	12	46,1%	13	46,4%	7	43,7%	6	37,5%	2	20,0%
<b>TOTAL ADMIS</b>	<b>245</b>	<b>86,6%</b>	<b>240</b>	<b>84,5%</b>	<b>241</b>	<b>84,3%</b>	<b>210</b>	<b>90,5%</b>	<b>237</b>	<b>95,6%</b>
<b>TOTAL REFUSES</b>	<b>38</b>	<b>13,4%</b>	<b>44</b>	<b>15,5%</b>	<b>45</b>	<b>15,7%</b>	<b>22</b>	<b>9,5%</b>	<b>11</b>	<b>4,4%</b>

\*) les pourcentages en question s'entendent par rapport au total des élèves ajournés

##### c) Promotion par sexe

masculin		féminin		TOTAL	
admis	refusé	admis	refusé	admis	refusé
100	4	137	7	237	11
96,2%	3,8%	95,1%	4,9%	95,6%	4,4%

# Division supérieure

## Cycle de spécialisation

### classe de 2<sup>e</sup> - section C

#### d) Notes insuffisantes

Parmi les 34 élèves admis par compensation, 32 élèves ont compensé une note insuffisante et 2 élèves ont compensé deux notes insuffisantes.

5 élèves ont compensé une branche, mais ont eu en plus un ou plusieurs ajournements.

Le nombre des branches compensées s'élève à 41, dont 17 en mathématiques.

Parmi les 10 élèves ajournés, 9 élèves ont eu un ajournement et un élève a eu deux ajournements.

9 élèves ont été refusés directement en juillet.

En résumé, on peut retenir que sur les 248 élèves d'une classe de 2<sup>e</sup>, section C, le total des notes insuffisantes se chiffre à 99 dont:

mathématiques	28 notes insuffisantes (= 11,3% des élèves)
physique	15 notes insuffisantes (= 6,1% des élèves)
chimie	15 notes insuffisantes (= 6,1% des élèves)
français	12 notes insuffisantes (= 4,8% des élèves)

# Division supérieure

## Cycle de spécialisation

### classe de 2e - section D

#### 7.1.5. Section D

##### a) Effectifs

En 2003/04, 190 élèves ont fréquenté la section D, dont 104 élèves (= 54,7%) de sexe masculin et 86 élèves (= 45,3%) de sexe féminin.

169 élèves (= 88,9%) ont la nationalité luxembourgeoise, 21 élèves (= 11,1%) ont une autre nationalité.

##### b) Promotion

	Section D									
	1999/00		2000/01		2001/02		2002/03		2003/04	
TOTAL	251	100%	285	100%	251	100%	222	100%	190	100%
admis directement	147	58,6%	179	62,8%	169	67,3%	161	72,5%	152	80,0%
admis compensation	73	29,1%	76	26,7%	52	20,7%	43	19,4%	21	11,0%
REUSSITE JUILLET	220	87,7%	255	89,5%	221	88,0%	204	91,9%	173	91,0%
refusés directement	13	5,2%	6	2,1%	10	4,0%	2	0,9%	6	3,2%
ajournés	18	7,2%	24	8,4%	20	8,0%	16	7,2%	11	5,8%
ajourn. réussis *)	10	55,6%	13	54,2%	11	55,0%	13	81,3%	3	27,3%
ajourn. non-réussis *)	8	44,4%	11	45,8%	9	45,0%	3	18,7%	8	72,7%
<b>TOTAL ADMIS</b>	<b>230</b>	<b>91,6%</b>	<b>268</b>	<b>94,0%</b>	<b>232</b>	<b>92,4%</b>	<b>217</b>	<b>97,7%</b>	<b>176</b>	<b>92,6%</b>
<b>TOTAL REFUSES</b>	<b>21</b>	<b>8,4%</b>	<b>17</b>	<b>6,0%</b>	<b>19</b>	<b>7,6%</b>	<b>5</b>	<b>2,3%</b>	<b>14</b>	<b>7,4%</b>

\*) les pourcentages en question s'entendent par rapport au total des élèves ajournés

##### c) Promotion par sexe

masculin		féminin		TOTAL	
admis	refusé	admis	refusé	admis	refusé
96	8	80	6	176	14
92,3%	7,7%	93,0%	7,0%	92,6%	7,4%

Division supérieure  
Cycle de spécialisation  
classe de 2<sup>e</sup> - section D

d) Notes insuffisantes

Parmi les 21 élèves admis par compensation, 20 élèves ont compensé une note insuffisante et un élève a compensé deux notes insuffisantes.

2 élèves ont compensé une branche, mais ont eu un ou plusieurs ajournements.

Le nombre des branches compensées s'élève à 24, dont 8 en mathématiques.

Parmi les 11 élèves ajournés, 8 élèves ont eu un ajournement, un élève a eu deux ajournements et 2 élèves en ont eu trois.

6 élèves ont été refusés directement en juillet.

En résumé, on peut retenir que sur les 190 élèves de la classe de 2<sup>e</sup>, section D, le nombre total des notes insuffisantes s'élève à 63, dont:

mathématiques	18 notes insuffisantes (= 9,5%)
français	14 notes insuffisantes (= 7,4%)
anglais	11 notes insuffisantes (= 5,8%)



# Division supérieure

## Cycle de spécialisation

### classe de 2e - section E

#### 7.1.6. Section E

##### a) Effectifs

En 2003/04, 116 élèves ont fréquenté la section E, dont 16 élèves (= 13,8%) de sexe masculin et 100 élèves (= 86,2%) de sexe féminin.

101 élèves (= 87,1%) ont la nationalité luxembourgeoise et 15 élèves (= 12,9%) ont une autre nationalité.

##### b) Promotion

	Section E									
	1999/00		2000/01		2001/02		2002/03		2003/04	
TOTAL	106	100%	125	100%	117	100%	151	100%	116	100%
admis directement	67	63,2%	76	60,8%	66	56,4%	104	68,9%	83	71,6%
admis compensation	23	21,7%	34	27,2%	37	31,6%	24	15,9%	20	17,2%
REUSSITE JUILLET	90	84,9%	110	88,0%	103	88,0%	128	84,8%	103	88,8%
refusés directement	4	3,8%	5	4,0%	5	4,3%	4	2,6%	3	2,6%
ajournés	12	11,3%	10	8,0%	9	7,7%	19	12,6%	10	8,6%
ajourn. réussis *)	8	66,7%	7	70,0%	7	77,8%	17	89,5%	9	90,0%
ajourn. non-réussis *)	4	33,3%	3	30,0%	2	22,2%	2	10,5%	1	10,0%
<b>TOTAL ADMIS</b>	<b>98</b>	<b>92,5%</b>	<b>117</b>	<b>93,6%</b>	<b>110</b>	<b>94,0%</b>	<b>145</b>	<b>96,0%</b>	<b>112</b>	<b>96,5%</b>
<b>TOTAL REFUSES</b>	<b>8</b>	<b>7,5%</b>	<b>8</b>	<b>6,4%</b>	<b>7</b>	<b>6,0%</b>	<b>6</b>	<b>4,0%</b>	<b>4</b>	<b>3,5%</b>

\*) les pourcentages en question s'entendent par rapport au total des élèves ajournés

##### c) Promotion par sexe

masculin		féminin		TOTAL	
admis	refusé	admis	refusé	admis	refusé
15	1	97	3	112	4
93,8%	6,3%	97,0%	3,0%	96,5%	3,5%

Division supérieure  
Cycle de spécialisation  
classe de 2<sup>e</sup> - section E & F

d) Notes insuffisantes

Parmi les 20 élèves admis par compensation, 14 élèves ont compensé une note insuffisante et 6 élèves ont compensé deux notes insuffisantes.

3 élèves ont compensé une branche mais ont eu un ou plusieurs ajournements.

Le nombre de branches compensées s'élève à 29, dont 10 en mathématiques.

9 élèves ont eu un ajournement et 1 élève a eu deux ajournements.

3 élèves sont refusés directement en juillet.

En résumé, on peut retenir que sur les 116 élèves de la classe de 2<sup>e</sup>, section E, le nombre total des notes insuffisantes s'élève à 53, dont 20 (= 17,2%) en mathématiques.

7.1.7. Section F

12 des 27 élèves inscrits sont de sexe masculin (= 44,4%) et 15 élèves sont de sexe féminin (= 55,6%).

25 des 27 élèves sont de nationalité luxembourgeoise.

Sur les 27 élèves, 19 sont admis directement et 5 par compensation.

3 élèves sont refusés après les ajournements.

Le taux d'admission s'élève donc à 88,9%.

# Division supérieure

## 8. Division supérieure

### 8.1. Rétrospective de la promotion par année d'études

année d'études	Taux des admissions directes							
	96/97	97/98	98/99	99/00	00/01	01/02	02/03	03/04
4 <sup>e</sup>	61,9%	61,2%	64,3%	60,0%	60,6%	61,7%	66,1%	70,5%
3 <sup>e</sup>	61,0%	61,6%	64,1%	61,1%	60,1%	64,9%	67,8%	74,7%
2 <sup>e</sup>	63,4%	66,9%	64,5%	64,9%	61,1%	62,7%	68,5%	72,5%
Total	62,1%	63,0%	64,3%	61,9%	60,6%	63,0%	67,4%	72,4%

année d'études	Taux des admissions par compensation							
	96/97	97/98	98/99	99/00	00/01	01/02	02/03	03/04
4 <sup>e</sup>	19,3%	19,8%	18,0%	20,6%	20,6%	20,3%	13,3%	12,9%
3 <sup>e</sup>	19,4%	20,2%	20,6%	20,2%	19,4%	19,3%	16,3%	13,6%
2 <sup>e</sup>	22,1%	19,6%	18,7%	21,3%	22,5%	21,7%	17,0%	14,9%
Total	20,2%	19,9%	19,1%	20,7%	20,8%	20,4%	15,5%	13,7%

année d'études	Taux global des admissions							
	96/97	97/98	98/99	99/00	00/01	01/02	02/03	03/04
4 <sup>e</sup>	86,5%	85,6%	88,2%	86,1%	85,1%	86,6%	85,9%	88,4%
3 <sup>e</sup>	85,9%	88,0%	90,2%	87,8%	85,2%	89,5%	90,6%	92,9%
2 <sup>e</sup>	90,3%	92,0%	89,2%	90,9%	88,8%	89,2%	92,0%	93,3%
Total	87,6%	88,3%	89,2%	88,1%	86,3%	88,3%	89,4%	91,3%

année d'études	Taux d'échec global							
	96/97	97/98	98/99	99/00	00/01	01/02	02/03	03/04
4 <sup>e</sup>	13,5%	14,4%	11,8%	13,9%	14,9%	13,4%	14,1%	11,6%
3 <sup>e</sup>	14,1%	12,0%	9,8%	12,2%	14,8%	10,5%	9,4%	7,1%
2 <sup>e</sup>	9,7%	8,0%	10,8%	9,1%	11,2%	10,8%	8,0%	6,7%
Total	12,4%	11,7%	10,8%	11,9%	13,7%	11,7%	10,6%	8,7%

## 8.2. Taux d'admission par bâtiment

Bâtiment	4 <sup>e</sup>	3 <sup>e</sup>	2 <sup>e</sup>
AL	95,4%	98,9%	94,3%
LAML	93,2%	91,3%	81,0%
LCD	87,3%	92,6%	93,0%
LCE	91,7%	86,6%	88,1%
LGE	79,3%	90,7%	92,9%
LGL	91,3%	95,9%	93,6%
LHCE	89,9%	93,3%	92,5%
LMR	87,7%	91,2%	95,4%
LNW	96,5%	90,2%	100%
LRS	84,7%	90,9%	92,5%
LTNB	75,9%		
EPFL	83,3%	94,0%	94,9%
EPND	94,1%	91,3%	91,7%
TOTAL	88,4%	92,9%	93,3%



# PARTIE E

OBSERVATIONS FINALES



# Observations finales

## 1. Observations finales

### 1.1. Répartition par sexe

En ce qui concerne la répartition par sexe, il importe de souligner qu'en 2003/2004, 56,5% des élèves sont de sexe féminin et 43,5% sont de sexe masculin.

Cette même tendance peut être constatée pour toutes les années d'études, à savoir:

année d'études	masculin	féminin
7 <sup>e</sup>	45,9%	54,1%
6 <sup>e</sup>	43,9%	56,1%
5 <sup>e</sup>	44,9%	55,1%
4 <sup>e</sup>	42,3%	57,7%
3 <sup>e</sup>	41,7%	58,3%
2 <sup>e</sup>	41,5%	58,5%
TOTAL	43,5%	56,5%

### 1.2. Répartition par nationalité

année d'études	luxembourgeois		étrangers	
	absolu	%	absolu	%
7 <sup>e</sup>	1402	79,0%	372	21,0%
6 <sup>e</sup>	1450	83,3%	291	16,7%
5 <sup>e</sup>	1287	82,9%	265	17,1%
4 <sup>e</sup>	1283	84,7%	231	15,3%
3 <sup>e</sup>	1067	85,6%	179	14,4%
2 <sup>e</sup>	1029	85,5%	175	14,5%
TOTAL	7518	83,2%	1513	16,8%

Bien que le taux des élèves étrangers soit en légère hausse constante, il reste bien inférieur dans l'enseignement secondaire que dans l'enseignement secondaire technique, où le taux des élèves étrangers se situe autour des 38%.

# Observations finales

## 1.3. Réussite scolaire globale par niveau d'études

	Taux de réussite globale								+/- 02/03 - 03/04
	1996/97	1997/98	1998/99	1999/00	2000/01	2001/02	2002/03	2003/04	
7 <sup>e</sup>	83,8%	87,0%	91,1%	90,3%	87,3%	91,0%	90,8%	92,3%	+ 1,5%
6 <sup>e</sup>	87,8%	87,7%	89,2%	89,8%	87,6%	86,7%	86,5%	92,3%	+ 5,8%
5 <sup>e</sup>	87,3%	84,0%	85,0%	85,9%	85,7%	83,5%	89,8%	90,3%	+ 0,5%
4 <sup>e</sup>	86,5%	85,6%	88,2%	86,1%	85,1%	86,6%	85,9%	88,4%	+ 2,5%
3 <sup>e</sup>	85,9%	88,0%	90,2%	87,8%	85,2%	89,5%	90,6%	92,9%	+ 2,3%
2 <sup>e</sup>	90,3%	92,0%	89,2%	90,9%	88,8%	89,2%	92,0%	93,3%	+ 1,3%
TOTAL	86,8%	87,1%	88,8%	88,5%	86,6%	87,7%	89,2%	91,5%	+ 2,3%

Par rapport à l'année précédente, le taux de réussite globale connaît une hausse de 1,5% et présente le taux le plus élevé des dernières années.

Toutes les années d'études se distinguent par de légères hausses de leur taux de réussite par rapport à l'année précédente allant de 0,5% pour la classe de 5<sup>e</sup> jusqu'à 5,8% pour la classe de 6<sup>e</sup>.

L'interprétation des variations au niveau des différentes années d'études s'avère très difficile à cause des différentes mesures qui ont probablement influencé les résultats scolaires de ces classes.

Ainsi, en 1989/90 ont été introduits les nouveaux critères de promotion. En 1990/91, les orientations littéraire et scientifique ont remplacé les différentes sections A à F de la classe de 4<sup>e</sup>. En 2002/03, ces orientations ont été remplacées par une 4<sup>e</sup>, classe polyvalente. En 1991/92 les orientations ont remplacé les sections A à F de la classe de 3<sup>e</sup>. En 2003/04 ces orientations sont remplacées par les sections A à G. Aussi faudrait-il prendre en compte la nouvelle procédure de passage de l'enseignement primaire vers l'enseignement post-primaire.

# Observations finales

## 1.4. Admission par compensation

La possibilité de compenser, sous certaines conditions, des notes légèrement insuffisantes a permis à un grand nombre d'élèves de profiter de ces nouveaux critères de promotion pour être admis sans devoir se présenter aux ajournements, surtout dans la division supérieure. A noter qu'à partir de l'année 2002/03, ces taux ont fortement diminué par rapport aux années précédentes.

année d'études	Taux des admissions par compensation							
	96/97	97/98	98/99	99/00	00/01	01/02	02/03	03/04
7 <sup>e</sup>	12,7%	13,2%	10,0%	11,6%	11,5%	10,5%	8,0%	5,9%
6 <sup>e</sup>	14,1%	11,9%	12,4%	12,4%	12,9%	12,7%	8,9%	8,6%
5 <sup>e</sup>	15,8%	16,3%	15,4%	15,1%	15,6%	16,0%	9,7%	11,3%
4 <sup>e</sup>	19,3%	19,8%	18,0%	20,6%	20,6%	20,3%	13,3%	12,9%
3 <sup>e</sup>	19,4%	20,2%	20,6%	20,2%	19,4%	19,3%	16,3%	13,6%
2 <sup>e</sup>	22,1%	19,6%	18,7%	21,3%	22,5%	21,7%	17,0%	14,9%
TOTAL	16,7%	16,4%	15,5%	16,4%	16,6%	16,2%	11,7%	10,8%

## 1.5. Taux d'échec aux ajournements

Un des effets positifs de l'introduction des nouveaux critères de promotion est la baisse du pourcentage d'élèves ajournés. Ceci est dû en premier lieu à la possibilité de compenser, sous certaines conditions, des notes légèrement insuffisantes.

Par contre, on doit constater que le taux d'échec aux ajournements est très élevé, comme le montre le tableau suivant.

année d'études	Taux d'échec aux ajournements							
	96/97	97/98	98/99	99/00	00/01	01/02	02/03	03/04
7 <sup>e</sup>	60,0%	46,2%	53,9%	51,7%	66,0%	45,8%	52,1%	56,1%
6 <sup>e</sup>	51,2%	46,1%	51,0%	45,0%	49,0%	56,3%	54,6%	33,3%
5 <sup>e</sup>	52,6%	56,6%	52,1%	50,9%	54,4%	58,4%	50,3%	55,3%
4 <sup>e</sup>	41,4%	54,5%	46,3%	50,3%	53,5%	50,0%	55,1%	47,2%
3 <sup>e</sup>	47,1%	43,9%	39,5%	37,5%	48,2%	38,2%	36,9%	38,3%
2 <sup>e</sup>	35,3%	34,1%	31,0%	40,9%	43,8%	39,1%	30,2%	32,4%
TOTAL	49,8%	48,1%	46,8%	46,6%	53,0%	49,5%	48,1%	44,1%



# Observations finales

## 1.6. Taux d'admission par sexe

Un fait marquant de la promotion dans l'enseignement secondaire est la différence des taux d'admission par sexe.

Pour toutes les années d'études, les taux d'admission des jeunes filles sont supérieurs à ceux des jeunes garçons, de 1,0% pour la classe de 7<sup>e</sup> à 3,4% pour la classe de 3<sup>e</sup>.

année d'études	Taux d'admission par sexe	
	masculin	féminin
7 <sup>e</sup>	91,8%	92,8%
6 <sup>e</sup>	91,2%	93,0%
5 <sup>e</sup>	89,1%	91,2%
4 <sup>e</sup>	86,6%	89,8%
3 <sup>e</sup>	91,0%	94,4%
2 <sup>e</sup>	91,4%	94,6%
TOTAL	90,2%	92,5%





